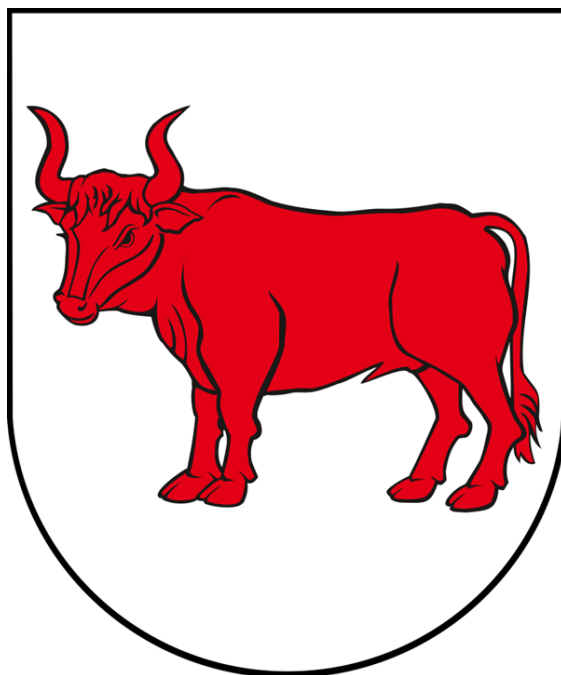


---

# STRATEGIA ROZWOJU MIASTA BIELSK PODLASKI NA LATA 2021-2030

---



---

**MIASTO BIELSK PODLASKI  
POWIAT BIELSKI  
WOJEWÓDZTWO PODLASKIE**

---

<b>ZAMAWIAJĄCY</b>	<b>MIASTO BIELSK PODLASKI</b>
<b>WYKONAWCA</b>	<b>WESTMOR CONSULTING</b>

**BIELSK PODLASKI 2021**

**Opracowanie:**

Westmor Consulting

Urszula Wódkowska

Biuro: ul. Królewiecka 27, 87-800 Włocławek

Siedziba: ul. 1 Maja 1A, 87-704 Bądkowo

Zespół autorów pod kierownictwem Karoliny Drzewieckiej – Kierownika Projektu:

Joanna Kaszubska – Konsultant

Mateusz Grzelak – Młodszy Analityk

## Spis treści

Wstęp.....	4
1. Wnioski z diagnozy.....	8
2. Cele strategiczne, kierunki działań podejmowanych dla osiągnięcia celów strategicznych i oczekiwane rezultaty planowanych działań .....	17
3. Model struktury funkcjonalno-przestrzennej miasta .....	30
4. Ustalenia i rekomendacje w zakresie kształtowania i prowadzenia polityki przestrzennej w mieście.....	35
5. Obszary strategicznej interwencji określone w strategii rozwoju województwa wraz z zakresem planowanych działań.....	36
6. Obszary strategicznej interwencji kluczowe dla miasta.....	37
7. System realizacji strategii, w tym wytyczne do sporządzania dokumentów wykonawczych .....	38
8. Źródła finansowania Strategii Rozwoju .....	42
Spis tabel i rysunków.....	47

## **Wstęp**

Strategia rozwoju jest planem osiągnięcia długofalowych zamierzeń, implikując przejście ze stanu istniejącego do pożądanego, wyrażonego w wizji rozwoju. Strategia rozwoju stanowi najważniejszy dokument przygotowywany przez samorząd gminny, który określa priorytety i cele rozwoju społeczno-gospodarczego danej jednostki.

Niniejszy dokument strategiczny stanowi również podstawę do opracowania i wdrażania projektów współfinansowanych m.in. ze środków zewnętrznych.

Strategia Rozwoju Miasta Bielsk Podlaski na lata 2021-2030 składa się z dwóch głównych części:

- 1) wniosków z diagnozy strategicznej,
- 2) określenia strategii rozwoju, w tym wizji i misji, celów strategicznych i operacyjnych oraz kierunków działań strategicznych i oczekiwanych rezultatów ich realizacji.

Celem diagnozy jest analiza potencjału społeczno-gospodarczego miasta, uwzględniając przy tym przestrzenne uwarunkowania. Diagnoza jest punktem wyjścia do konstruowania kierunków działań, a następnie celów strategicznych i działań.

W drugiej części przedstawiono plan działań Miasta do 2030 roku w oparciu o wnioski z przeprowadzonej analizy. W części tej określone zostały następujące elementy: misja i wizja rozwoju, cele strategiczne i operacyjne oraz sposób realizacji i finansowania Strategii, ze wskazaniem podmiotów zaangażowanych w jej wdrażanie. Ponadto przedstawiono działania, które pozwolą osiągnąć zakładane długookresowe cele strategiczne.

### **UWARUNKOWANIA PROGRAMOWE**

Strategia Rozwoju Miasta Bielsk Podlaski na lata 2021-2030 stanowi dokument bazowy, który określa, jakie działania powinny być wdrażane, aby wspierać dalszy rozwój Miasta, przede wszystkim w sferze społecznej i gospodarczej, ale także wpływać na ożywienie sfery kulturalnej i turystycznej z uwzględnieniem zasad zrównoważonego rozwoju. Przy jej formułowaniu, pod uwagę wzięto założenia obowiązujących dokumentów strategicznych wyższego rzędu, tj.:

- Strategii na rzecz Odpowiedzialnego Rozwoju do roku 2020 (z perspektywą do 2030 r.),
- Krajowej Strategii Rozwoju Regionalnego 2030;
- Strategii Zrównoważonego Rozwoju Transportu do 2030 r.;
- Strategii Rozwoju Województwa Podlaskiego 2030.

Poniżej dokonano opisu zgodności założeń strategicznych Miasta z dokumentami wyższego rzędu.

### **STRATEGIA NA RZECZ ODPOWIEDZIALNEGO ROZWOJU DO ROKU 2020 (Z PERSPEKTYWA DO 2030 R.)**

Strategia została przyjęta Uchwałą Nr 8 Rady Ministrów z dnia 14 lutego 2017 r. w sprawie przyjęcia Strategii na rzecz Odpowiedzialnego Rozwoju do roku 2020 (z perspektywą do 2030 r.) (M.P. 2017 poz. 260). Głównym celem Strategii jest tworzenie warunków dla wzrostu dochodów mieszkańców Polski przy jednoczesnym wzroście spójności w wymiarze społecznym, ekonomicznym, środowiskowym i terytorialnym.

W dokumencie określono następujące cele szczegółowe:

- Cel szczegółowy I – Trwały wzrost gospodarczy oparty coraz silniej o wiedzę, dane i doskonałość organizacyjną
- Cel szczegółowy II – Rozwój społecznie wrażliwy i terytorialnie zrównoważony
- Cel szczegółowy III – Skuteczne państwo i instytucje służące wzrostowi oraz włączeniu społecznemu i gospodarczemu

Cele zakładane do realizacji przez Miasto wpisują się w cele i kierunki działań zawarte w Strategii na rzecz Odpowiedzialnego Rozwoju, głównie w cel szczegółowy III – Skuteczne państwo i instytucje służące wzrostowi oraz włączeniu społecznemu i gospodarczemu, kierunek interwencji – zwiększenie efektywności programowania rozwoju poprzez zintegrowanie planowania przestrzennego i społeczno-gospodarczego oraz zapewnienie realnej partycypacji społecznej, a także Cel szczegółowy II – Rozwój społecznie wrażliwy i terytorialnie zrównoważony, kierunki interwencji – aktywne gospodarczo i przyjazne mieszkańcom miasta, rozwój obszarów wiejskich i wzmocnienie sprawności administracyjnej samorządów terytorialnych oraz ich zdolności do współpracy z partnerami na rzecz rozwoju.

### **KRAJOWA STRATEGIA ROZWOJU REGIONALNEGO 2030**

Jest to podstawowy dokument strategiczny polityki regionalnej państwa w perspektywie do 2030 r. i został przyjęty przez Radę Ministrów Uchwałą nr 102 z dnia 17 września 2019 r. (M.P. 2019 poz. 1060). Krajowa Strategia Rozwoju Regionalnego 2030 rozwija postanowienia Strategii na rzecz Odpowiedzialnego Rozwoju do roku 2020 (z perspektywą do 2030 r.).

Głównym celem polityki regionalnej jest efektywne wykorzystanie endogenicznych potencjałów terytoriów i ich specjalizacji dla osiągnięcia zrównoważonego rozwoju kraju, co tworzyć będzie warunki do wzrostu dochodów mieszkańców Polski przy jednoczesnym osiągnięciu spójności w wymiarze społecznym, gospodarczym, środowiskowym i przestrzennym.

Powyższy cel realizowany jest poprzez trzy cele szczegółowe polityki regionalnej:

1. Zwiększenie spójności rozwoju kraju w wymiarze społecznym, gospodarczym, środowiskowym i przestrzennym.
2. Wzmacnianie regionalnych przewag konkurencyjnych.
3. Podniesienie jakości zarządzania i wdrażania polityk ukierunkowanych terytorialnie.

Założenia strategiczne Miasta Bielsk Podlaski zostały określone z uwzględnieniem postanowień Krajowej Strategii Rozwoju Regionalnego 2030.

### **STRATEGIA ZRÓWNOWAŻONEGO ROZWOJU TRANSPORTU DO 2030 ROKU**

Strategia została przyjęta przez Radę Ministrów Uchwałą nr 105 z dnia 24 września 2019 r. (M.P. z 2019 r. poz. 1055).

Cel główny Strategii brzmi: Zwiększenie dostępności transportowej oraz poprawa bezpieczeństwa ruchu uczestników i efektywności sektora transportowego, przez tworzenie spójnego, zrównoważonego, innowacyjnego i przyjaznego użytkownikowi systemu transportowego w wymiarze krajowym, europejskim i globalnym. Zrealizowanie powyższego celu wymagać będzie osiągnięcia następujących kierunków interwencji:

- kierunek interwencji 1: budowa zintegrowanej, wzajemnie powiązanej sieci transportowej służącej konkurencyjnej gospodarce;
- kierunek interwencji 2: poprawa sposobu organizacji i zarządzania systemem transportowym;
- kierunek interwencji 3: zmiany w indywidualnej i zbiorowej mobilności;
- kierunek interwencji 4: poprawa bezpieczeństwa uczestników ruchu oraz przewożonych towarów;
- kierunek interwencji 5: ograniczanie negatywnego wpływu transportu na środowisko;
- kierunek interwencji 6: poprawa efektywności wykorzystania publicznych środków na przedsięwzięcia transportowe.

Założenia strategiczne Miasta Bielsk Podlaski, obejmujące wykorzystanie potencjału ze względu na położenie i dostępność komunikacyjną, a także dalsze prace w zakresie rozwoju i modernizacji infrastruktury drogowej, wpłyną na osiągnięcie celu głównego Strategii Zrównoważonego Rozwoju Transportu do 2030 r.

## **STRATEGIA ROZWOJU WOJEWÓDZTWA PODLASKIEGO 2030**

Strategia Rozwoju Województwa Podlaskiego 2030 przyjęta została Uchwałą Nr XVIII/213/2020 Sejmiku Województwa Podlaskiego z dnia 27 kwietnia 2020 roku.

Wizja, jako pożądaný obraz województwa podlaskiego w 2030 roku brzmi: Podlaskie: przedsiębiorcze – partnerskie – perspektywiczne.

Powyższe trzy filary determinują działania podejmowane w ramach realizacji Strategii i są odpowiedzią na formułowane potrzeby rozwojowe regionu. Cele Strategii Rozwoju Województwa Podlaskiego podporządkowane są realizacji wizji rozwoju i stanowią swego rodzaju ścieżki dojścia do niej. W Dokumencie wyróżniono trzy następujące cele strategiczne i określone w ich ramach cele operacyjne:

1. Dynamiczna gospodarka:
  - Przemysły przyszłości,
  - Podlaski system otwartych innowacji,
  - Lokalna przedsiębiorczość,
  - Rewolucja energetyczna i gospodarka obiegu zamkniętego,
  - E-podlaskie,
2. Zasobni mieszkańcy:
  - Kompetentni mieszkańcy,
  - Aktywni mieszkańcy,
  - Przestrzeń wysokiej jakości,
3. Partnerski region:
  - Dobre zarządzanie,
  - Kapitał społeczny,
  - Partnerstwa międzynarodowe i ponadregionalne,
  - Gościnny region.

Wyżej wymienione cele na szczeblu wojewódzkim są spójne z celami rozwojowymi określonymi przez Strategię Rozwoju Miasta Bielsk Podlaski na lata 2021-2030. Realizacja ich założeń wpłynie na osiągnięcie zakładanych efektów na terenie miasta i województwa podlaskiego.

## 1. Wnioski z diagnozy

Zgodnie z art.10a ust.1 ustawy z dnia 6 grudnia 2006 r. o zasadach prowadzenia polityki rozwoju (Dz.U. 2019 poz. 1295 z późn. zm.) podmiot opracowujący projekt strategii rozwoju przygotowuje diagnozę sytuacji społecznej, gospodarczej i przestrzennej, z uwzględnieniem obszarów funkcjonalnych, w tym miejskich obszarów funkcjonalnych. W ramach przeprowadzonej diagnozy dokonano analizy sfery społecznej, gospodarczej i przestrzennej. Ponadto uwzględniono analizę zdolności inwestycyjnej Miasta i potencjału jakości życia, w tym wyniki badania ankietowego.

Kompleksowa diagnoza sytuacji społecznej, gospodarczej i przestrzennej Miasta Bielsk Podlaski na potrzeby opracowania niniejszej Strategii Rozwoju stanowi załącznik do Strategii.

### **POŁOŻENIE GEOGRAFICZNE I KOMUNIKACYJNE**

Bielsk Podlaski posiada dogodne położenie geograficzne i komunikacyjne. Lokalizacja w południowej części województwa podlaskiego, w niedużej odległości od wschodniej granicy kraju i przy Białowieskim Parku Narodowym pozwala na rozwój funkcji turystycznej miasta. Przebiegające przez miasto drogi krajowe nr 19 i 66 stanowią dogodne połączenie z Białymstokiem – miastem wojewódzkim oraz pozostałą siecią drogową kraju. Dodatkowo, miasto Bielsk Podlaski znalazło się na trasie planowanej drogi ekspresowej S19, będącej w przyszłości fragmentem europejskiej drogi *Via Carpatia* łączącej Kłajpedę na Litwie z Salonikami w Grecji.

Zgodnie z badaniem ankietowym wśród mieszkańców miasta, do najważniejszych inwestycji na terenie miasta zaliczona została budowa, rozbudowa i modernizacja dróg oraz inwestycje w zakresie chodników i ścieżek rowerowych. Do najistotniejszych wskazanych problemów zaliczono m.in. brak obwodnicy miasta, zły stan dużej części dróg lokalnych i powolny okres ich napraw oraz brak bezkolizyjnego przejazdu kolejowego w centrum miasta.

### **ŚRODOWISKO PRZYRODNICZE**

Brak uciążliwego przemysłu oraz bliskość ważnych form ochrony przyrody wpływa na wysokie walory przyrodnicze Bielska Podlaskiego. Na terenie miasta najważniejszym miejscem pod względem przyrodniczym jest środowisko łąk i pastwisk położonych w dolinie rzek Białej i Lubki. Formami ochrony zlokalizowanymi na terenie Bielska jest 10 pomników przyrody. Uzupełnieniem sfery środowiskowej są obszary zieleni urządzonej, na którą składają się głównie: zieleń uliczna, zieleń cmentarna oraz parki spacerowo-wypoczynkowe. Miasto położone jest ponadto w obszarze „Zielonych Płuc Polski”, co tylko potwierdza jak osobiliwe są walory przyrodnicze tego terenu.



## **PROCESY DEMOGRAFICZNE**

Bielsk Podlaski jest piątym co do wielkości miastem w województwie podlaskim. Przeprowadzona diagnoza wskazała systematyczny spadek liczby mieszkańców w ciągu ostatnich lat, na który składa się przede wszystkim ujemne saldo migracji oraz w mniejszym stopniu ubytek naturalny ludności (ujemny przyrost naturalny). Główną grupą odpływającą są osoby młode emigrujące do większych miast w poszukiwaniu pracy i lepszych perspektyw na życie. Niekorzystnym zjawiskiem jest również starzenie się społeczeństwa spowodowane rosnącą liczbą ludności w wieku poprodukcyjnym oraz zmniejszaniem się liczby osób w wieku produkcyjnym i przedprodukcyjnym.

Zmieniająca się sytuacja demograficzna będzie w przyszłości skutkowałą zmianą popytu na usługi publiczne związane z opieką i potrzebami osób starszych.

## **GOSPODARKA**

W ciągu ostatnich lat obserwujemy systematyczny wzrost liczby podmiotów gospodarczych, a co za tym idzie wzrost aktywności gospodarczej na obszarze Bielska Podlaskiego. Na terenie miasta znajduje się kilka podmiotów o zasięgu ogólnie i ponad krajowym. Największe zatrudnienie w mieście dają takie gałęzie gospodarki, jak przemysł i budownictwo, w ramach których działają m.in.: Danwood SA, Unibep S.A., Bielmlek Spółdzielnia Mleczarska w Restrukturyzacji, Przedsiębiorstwo Drogowo-Mostowe „Maksbud” Sp. z o.o., Suempol Sp. z o.o., Arhelan Sp. z o.o. czy Przedsiębiorstwo Komunalne Sp. z o.o. Wskaźniki aktywności gospodarczej na terenie miasta są wyższe niż średnie wartości dla powiatu bielskiego i województwa podlaskiego, co pokazuje że Bielsk Podlaski jest jednym z głównych ośrodków gospodarczych w regionie. Dodatkowo na terenie miasta wyznaczone zostały tereny inwestycyjne Suwalskiej Specjalnej Strefy Ekonomicznej Podstrefa Bielsk Podlaski pod zabudowę techniczno-produkcyjną.

W ciągu ostatnich 5 lat na obszarze miasta zanotowano znaczny spadek stopy bezrobocia, który dotyczył wszystkich grup wiekowych bezrobotnych, co dowodzi powstawaniu ofert pracodawców odpowiadających potrzebą osób poszukujących pracy. Wraz ze spadkiem bezrobocia zaobserwować można również zmniejszenie udziału osób korzystających ze środowiskowej pomocy społecznej w ludności ogółem na terenie miasta.

Zgodnie z badaniem ankietowym wśród mieszkańców miasta, do najważniejszych inwestycji z zakresu gospodarki zaliczono brak atrakcyjnych miejsc pracy dla osób młodych i wykształconych.

## **MIESZKALNICTWO**

W ciągu ostatnich lat obserwuje się wzrost liczby mieszkań na terenie miasta oraz związany z nim wzrost liczby izb oraz powierzchni użytkowej mieszkań, co świadczy o korzystnym rozwoju miasta Bielsk Podlaski pod względem mieszkalnictwa oraz zainteresowaniem nią pod względem osiedleńczym. Wzrostowi ulega również liczba mieszkań wyposażona w instalacje sanitarne – łazienkę, wodociąg i centralne ogrzewanie.

Mimo systematycznego rozwoju miasta pod względem mieszkalnictwa, mieszkańcy w badaniu ankietowym wskazali na niewystarczającą ilość nowych mieszkań i terenów pod budownictwo jednorodzinne.

## **OŚWIATA**

Na terenie miasta znajdują się placówki oświatowe na poziomie podstawowym i średnim. Brak jest placówek szkolnictwa wyższego. Wysoka ilość żłobków i przedszkoli zapewnia odpowiednią liczbę miejsc dla dzieci. Szkoły w Bielsku Podlaskim zapewniają dobrą jakość kształcenia, ponieważ wyniki osiągnięte przez uczniów z obszaru miasta są w większości wyższe od średnich wyników dla powiatu bialskiego i województwa podlaskiego. Na terenie miasta funkcjonuje kilka szkół artystycznych, w tym m.in. jedyna w Polsce kształcąca w zawodzie technika plastyka ikonografa.

## **KULTURA, TURYSTYKA, SPORT I REKREACJA**

Na terenie miasta Bielsk Podlaski zadania z zakresu kultury realizują przede wszystkim Bielski Dom Kultury w Bielsku Podlaskim, Muzeum w Bielsku Podlaskim oraz Miejska Biblioteka Publiczna w Bielsku Podlaskim. Organizują one wiele imprez i wydarzeń kulturalnych przyciągających nie tylko mieszkańców ale również osoby spoza gminy. Brak jest jednak flagowej imprezy, z którą kojarzone byłoby miasto na poziomie ogólnopolskim i międzynarodowym. Zadania z zakresu sportu i rekreacji realizuje głównie Miejski Ośrodek Sportu i Rekreacji w Bielsku Podlaskim.

Do głównych atutów turystycznych i kulturowych miasta zaliczyć można przede wszystkim jego wielokulturowość i współpracę poszczególnych grup etnicznych nad wspólnym rozwojem regionu oraz historyczną strukturą przestrzenną miasta, budującą jego dziedzictwo materialne. Miasto posiada bogaty i różnorodny zasób zabytków charakterystycznych i wyróżniających region, do których należą przede wszystkim obiekty sakralne oraz mieszkalne, składające się na bogate walory antropogeniczne i kulturowe. Na uwagę zasługuje grodzisko średniowieczne z XIII w. zwane Górą Zamkową bądź Łysą Górką oraz pobliskie pozostałości osady przyrodowej. Przez miasto przebiega również m.in. szlak jagielloński prowadzący z Krakowa do Wilna, którym podróżowały orszaki królewskie z okresu panowania dynastii Jagiellonów.

Ponadto na terenie miasta działają również pozarządowe organizacje i stowarzyszenia, których głównym zadaniem jest zaspokajanie kulturalnych potrzeb mieszkańców oraz kreowanie kulturalnej tożsamości tego regionu. Obrazuje to wysoką aktywność społeczną mieszkańców.

W przeprowadzonym badaniu ankietowym mieszkańcy wśród istotnych problemów wskazali m.in. brak miejsc do spędzania czasu wolnego i rekreacji. Do najważniejszych inwestycji oczekiwanych przez mieszkańców w tym zakresie należą: budowa zbiornika retencyjnego (zalewu) oraz zagospodarowanie doliny rzeki Białej w celach rekreacyjnych i wypoczynkowych.

### **OCHRONA ZDROWIA**

Na terenie miasta znajdują się Samodzielny Publiczny Zakład Opieki Zdrowotnej w Bielsku Podlaskim, który zapewnia dostęp do podstawowej i specjalistycznej opieki medycznej. Oprócz szpitala na terenie miasta działa również dodatkowo wiele przychodni oraz kilkanaście aptek.

### **POMOC SPOŁECZNA**

Na terenie Bielska Podlaskiego funkcjonuje wielu instytucji pomocy społecznej, które umożliwiają mieszkańcom pokonanie trudnych sytuacji życiowych, rozwiązanie problemów, okazują wsparcie, zaspokoją podstawowe potrzeby oraz udzielają pomocy psychologicznej dla osób i rodzin, które tego potrzebują.

Ustawowe zadania pomocy społecznej na terenie miasta wypełnia Miejski Ośrodek Pomocy Społecznej w Bielsku Podlaskim, Środowiskowy Dom Samopomocy w Bielsku Podlaskim oraz Powiatowe Centrum Pomocy Rodzinie w Bielsku Podlaskim. Podmioty te wspierane są przez mniejsze ośrodki i instytucje m.in.: Placówkę Opiekuńczo-Wychowawczą Typu Rodzinnego nr 1, ul. Jaroszewicza 15, Poradnię Psychologiczno-Pedagogiczną, ul. Widowska 1 oraz Powiatowy Zespół ds. Orzekania o Niepełnosprawności, ul. 3 Maja 17.

Biorąc pod uwagę liczbę rodzin, główną przyczyną trudnej sytuacji beneficjentów pomocy społecznej Miejskiego Ośrodka Pomocy Społecznej w Bielsku Podlaskim jest: długotrwała lub ciężka choroba, niepełnosprawność, ubóstwo, bezrobocie oraz bezradność w sprawach opiekuńczo-wychowawczych.

W ciągu ostatnich 5 lat obserwuje się ogólny spadek liczby beneficjentów pomocy społecznej na terenie miasta.

### **BEZPIECZEŃSTWO PUBLICZNE**

Analizując liczbę interwencji podjętych na terenie miasta Bielsk Podlaski w okresie lat 2016-2019, zauważyć można znaczny wzrost ich liczby w roku 2019. Głównym rodzajem stwierdzonych przestępstw w roku 2019 były przestępstwa przeciwko mieniu.

Dominującą większość pożarów na terenie miasta stanowiły pożary małe, natomiast w podziale na miejscowe zagrożenia przeważającą część stanowiły zagrożenie lokalne. Główną przyczyną powstawania pożarów na terenie miasta jest zazwyczaj nieprawidłowa eksploatacja i wady urządzeń grzewczych, natomiast na drugim miejscu plasuje się nieostrożność osób dorosłych i nieletnich z otwartym ogniem.

### **INFRASTRUKTURA TECHNICZNA**

Na terenie miasta funkcjonuje scentralizowana sieć ciepłownicza oraz trwa rozbudowa sieci gazowej. Niemal wszyscy mieszkańcy podłączeni są do sieci wodociągowej i kanalizacyjnej. Badania jakości wody wykazały brak istotnych zagrożeń dla zdrowia konsumentów korzystających z wody z wodociągów zbiorowego zaopatrzenia na terenie miasta. Bielsk Podlaski posiada zadowalający stan sieci energetycznej oraz uporządkowany system gospodarki odpadami. Przy zachodniej granicy miasta zlokalizowane jest czynne składowisko odpadów w Augustowie.

### **ANALIZA ZDOLNOŚCI INWESTYCYJNEJ**

Diagnoza wykazała osiągnięcie przez budżet miasta coraz wyższych dochodów. W ciągu ostatnich 5 lat wzrosły one o 70,84%, z czego dochody majątkowe zwiększyły się o 887,20%, a dochody bieżące o 51,01%. W ciągu analizowanych lat wypracowano 6 015 353,18 zł nadwyżki budżetowej co uznać należy za pozytywny aspekt planowania i wykonywania dochodów i wydatków budżetowych w Mieście.

### **POLITYKA PRZESTRZENNA**

Powierzchnia miasta Bielsk Podlaski wynosi 2 701 ha. Największy udział stanowią użytki rolne (70,42%) oraz grunty zabudowane i zurbanizowane (26,47%), z czego największą część stanowią tereny komunikacyjne – drogi oraz tereny mieszkaniowe.

Zgodnie z informacjami w Studium Uwarunkowań i Kierunków Zagospodarowania Przestrzennego Miasta Bielsk Podlaski obszary położone w części północno-zachodniej miasta między ul. Białostocką (droga krajowa nr 19) i linią kolejową, w części północno-wschodniej wzdłuż południowej strony ul. Adama Mickiewicza (droga wojewódzka nr 684) oraz w części południowej między linią kolejową a ul. Kleszczelowską (droga krajowa nr 66) wyznaczone zostały do rozwoju obszarów produkcyjnych i technicznych.

Obszary rozwoju terenów usługowych w głównej mierze wyznaczono wzdłuż głównych arterii komunikacyjnych miasta tj. ul. Białostockiej i Wojska Polskiego (droga krajowa nr 19), ul. Brańskiej (droga krajowa nr 66), ul. Adama Mickiewicza (droga wojewódzka nr 684) oraz na południe od terenów zabudowanych dzielnicy Studziwody, przy planowanej południowej obwodnicy miasta.

Natomiast obszarami planowanej zabudowy mieszkaniowej są tereny w północno-wschodniej, wschodniej, południowo-wschodniej oraz południowej części miasta.

### **ANALIZA SWOT**

Miasto Bielsk Podlaski podejmuje działania wykorzystujące swój potencjał w celu dostosowania do zmieniających się warunków gospodarczych oraz wymagań potencjalnego mieszkańca i inwestora, zwiększając w ten sposób swoją konkurencyjność.

Przeprowadzona diagnoza strategiczna pozwoliła zauważyć, że występuje wiele czynników sprzyjających rozwojowi Miasta (tzw. **szanse i mocne strony**).

Poniżej przedstawiono mocne i słabe strony oraz szanse i zagrożenia wywierające wpływ na dalszy rozwój Miasta.

**Tabela 1. Analiza SWOT – przestrzeń i środowisko**

<b>Mocne strony</b>	<b>Słabe strony</b>
<ul style="list-style-type: none"> <li>• Dogodne położenie geograficzne i komunikacyjne;</li> <li>• Występujące walory przyrodnicze, w tym znajdujące się na terenie miasta tereny zieleni i pomniki przyrody;</li> <li>• Położenie miasta w obszarze „Zielonych Płuc Polski”;</li> <li>• Przebiegający przez obszar miasta „Szlak Jagielloński”;</li> <li>• Bogata historia miasta i walory kulturowe;</li> </ul>	<ul style="list-style-type: none"> <li>• Brak utworzonych obszarowych form ochrony przyrody na terenie miasta;</li> <li>• Niska lesistość;</li> <li>• Brak występujących obszarów o znacznej różnorodności krajobrazowej, ekosystemowej, siedliskowej i gatunkowej.</li> </ul>
<b>Szanse</b>	<b>Zagrożenia</b>
<ul style="list-style-type: none"> <li>• Zwiększony ruch turystyczny;</li> <li>• Promocja walorów przyrodniczych i kulturowych Miasta;</li> <li>• Pozyskanie środków finansowych z funduszy krajowych lub europejskich na rozbudowę i modernizację infrastruktury turystycznej;</li> <li>• Wzrost znaczenia odnawialnych źródeł energii;</li> <li>• Bliskie położenie przy wschodniej granicy kraju i Białowieskim Parku Narodowym.</li> </ul>	<ul style="list-style-type: none"> <li>• Ograniczona ilość środków na rozwój infrastruktury technicznej;</li> <li>• Degradacja środowiska naturalnego.</li> </ul>

Źródło: Opracowanie własne

**Tabela 2. Analiza SWOT – społeczeństwo**

<b>Mocne strony</b>	<b>Słabe strony</b>
<ul style="list-style-type: none"> <li>• Wzrost liczby budynków mieszkalnych;</li> <li>• Niski poziom bezrobocia.</li> </ul>	<ul style="list-style-type: none"> <li>• Spadek liczby ludności;</li> <li>• Ujemny przyrost naturalny;</li> <li>• Rosnący udział ludności w wieku poprodukcyjnym;</li> <li>• Ujemne saldo migracji.</li> </ul>
<b>Szanse</b>	<b>Zagrożenia</b>
<ul style="list-style-type: none"> <li>• Napływ nowych mieszkańców;</li> <li>• Pozyskanie środków finansowych z funduszy krajowych lub europejskich na zapobieganie wykluczeniu społecznemu.</li> </ul>	<ul style="list-style-type: none"> <li>• Postępujący proces starzenia się społeczeństwa;</li> <li>• Rosnące potrzeby osób starszych;</li> <li>• Zagrożenie wykluczeniem społecznym osób niesamodzielnych;</li> <li>• Rosnące wydatki na oświatę.</li> </ul>

Źródło: Opracowanie własne

**Tabela 3. Analiza SWOT – gospodarka**

<b>Mocne strony</b>	<b>Słabe strony</b>
<ul style="list-style-type: none"> <li>• Wzrost liczby podmiotów gospodarczych;</li> <li>• Występowanie na terenie miasta firm o zasięgu ogólnokrajowym;</li> <li>• Wyznaczone na terenie miasta tereny inwestycyjne Suwalskiej Specjalnej Strefy Ekonomicznej Podstrefa Bielsk Podlaski pod zabudowę techniczno-produkcyjną;</li> <li>• Położenie miasta przy wschodniej granicy państwa, pozwalające nawiązywać pozakrajowe kontakty handlowe.</li> </ul>	<ul style="list-style-type: none"> <li>• Zmniejszająca się liczba osób w wieku produkcyjnym;</li> <li>• Emigracja ludności do większych miast – zwłaszcza osób młodych.</li> </ul>
<b>Szanse</b>	<b>Zagrożenia</b>
<ul style="list-style-type: none"> <li>• Wzrost gospodarczy kraju;</li> <li>• Budowa nowych zakładów na terenie miasta przez podmioty krajowe i zagraniczne.</li> </ul>	<ul style="list-style-type: none"> <li>• Spowolnienie gospodarcze w kraju.</li> </ul>

Źródło: Opracowanie własne

Tabela 4. Analiza SWOT – infrastruktura techniczna

Mocne strony	Słabe strony
<ul style="list-style-type: none"> <li>• Funkcjonująca na obszarze miasta scentralizowana sieć ciepłownicza;</li> <li>• Rozbudowana sieć wodociągowa zaopatrująca niemal wszystkich mieszkańców miasta w wodę;</li> <li>• Wysoki stopień skanalizowania obszaru miasta;</li> <li>• Zadawalający stan sieci elektroenergetycznej;</li> <li>• Brak istotnych zagrożeń dla zdrowia konsumentów korzystających z wody z wodociągów zbiorowego zaopatrzenia na terenie miasta;</li> <li>• Funkcjonowanie oczyszczalni ścieków;</li> <li>• Uporządkowany system gospodarki odpadami;</li> <li>• Funkcjonujący punkt selektywnej zbiórki odpadów komunalnych (PSZOK) na terenie miasta;</li> <li>• Osiągnięcie przez miasto wymaganych poziomów recyklingu i ograniczania masy odpadów komunalnych.</li> </ul>	<ul style="list-style-type: none"> <li>• Korzystanie przez mieszkańców ze zbiorników bezodpływowych spośród których część jest w niedostatecznym stanie technicznym.</li> </ul>
Szanse	Zagrożenia
<ul style="list-style-type: none"> <li>• Pozyskanie środków finansowych z funduszy krajowych lub europejskich na rozbudowę infrastruktury technicznej;</li> <li>• Wzrost zainteresowania wykorzystaniem odnawialnych źródeł energii przez indywidualnych mieszkańców, jak również w obiektach publicznych;</li> <li>• Gazyfikacja miasta;</li> <li>• Wyposażenie nieruchomości w przydomowe oczyszczalnie ścieków;</li> <li>• Ciągła edukacja i podnoszenie świadomości ekologicznej;</li> <li>• Powstawanie nowoczesnych instalacji do przetwarzania odpadów;</li> <li>• Wprowadzenie na terenie kraju nowych założeń i wytycznych dotyczących gospodarowania odpadami komunalnymi.</li> </ul>	<ul style="list-style-type: none"> <li>• Rosnąca produkcja odpadów komunalnych;</li> <li>• Rosnące koszty inwestycji dotyczące rozbudowy infrastruktury technicznej;</li> <li>• Ograniczona ilość środków na inwestycje w przyszłych latach;</li> <li>• Niewłaściwe postępowanie z odpadami przez część właścicieli nieruchomości;</li> <li>• Niedostateczny poziom świadomości ekologicznej mieszkańców w zakresie gospodarowania odpadami;</li> <li>• Powstawanie „dzikich” wysypisk;</li> <li>• Rosnąca ilość odpadów.</li> </ul>

Źródło: Opracowanie własne

Tabela 5. Analiza SWOT – infrastruktura społeczna

Mocne strony	Słabe strony
<ul style="list-style-type: none"> <li>• Funkcjonowanie wielu instytucji pomocy społecznej na terenie miasta, które umożliwiają mieszkańcom pokonanie trudnych sytuacji życiowych, rozwiązanie problemów, okazują wsparcie, zaspokoja podstawowe potrzeby oraz udzielają pomocy psychologicznej dla osób i rodzin, które tego potrzebują;</li> <li>• Wysoka aktywność społeczna mieszkańców;</li> <li>• Funkcjonowanie wielu organizacji, klubów i stowarzyszeń pozarządowych;</li> <li>• Spadek liczby beneficjentów pomocy społecznej;</li> <li>• Podejmowanie istotnych ze społecznego punktu widzenia przedsięwzięć inwestycyjnych;</li> <li>• Pozyskiwanie przez Miasto środków pozabudżetowych;</li> <li>• Duża liczba żłobków i przedszkoli;</li> <li>• Dostęp do szkolnictwa podstawowego i ponadpodstawowego na terenie Miasta.</li> <li>• Rozwinięta infrastruktura sportowa i rekreacyjna;</li> <li>• Dostęp do specjalistycznej opieki zdrowotnej;</li> <li>• Funkcjonowanie wielu instytucji kultury na terenie miasta;</li> <li>• Organizacja wielu imprez i wydarzeń kulturalne;</li> </ul>	<ul style="list-style-type: none"> <li>• Brak szkolnictwa wyższego na terenie Miasta;</li> <li>• Niewystarczająca ilość placówek wsparcia dziennego dla osób starszych;</li> </ul>
Szanse	Zagrożenia
<ul style="list-style-type: none"> <li>• Modernizacja obiektów pod rozwój społeczny;</li> <li>• Pozyskanie środków finansowych z funduszy krajowych lub europejskich na rozbudowę infrastruktury społecznych</li> <li>• Utrzymanie się pozytywnych tendencji dotyczących podnoszenia poziomu wykształcenia wśród mieszkańców;</li> <li>• Nowe możliwości udzielenia pomoc osobom potrzebującym;</li> <li>• Wzrost jakości usług w zakresie pomocy społecznej;</li> <li>• Efekty realizowanych w skali krajowej, wojewódzkiej i powiatowej programów w zakresie polityki społecznej oraz koordynacja tych działań;</li> <li>• Kontynuacja i realizacja nowych projektów socjalnych we współpracy z organizacjami pozarządowymi;</li> </ul>	<ul style="list-style-type: none"> <li>• Postępujący proces starzenia się społeczeństwa;</li> <li>• Rosnące potrzeby osób starszych i niesamodzielnych;</li> <li>• Rosnące koszty inwestycji;</li> <li>• Ograniczona ilość środków na inwestycje w przyszłych latach;</li> <li>• Migracja społeczeństwa do większych miast;</li> <li>• Bierność osób objętych pomocą społeczną i nasilanie się postaw roszczeniowych;</li> <li>• Wykluczenie społeczne osób niepełnosprawnych w przypadku braku objęcia ich działaniami w tej kwestii;</li> <li>• Zjawisko „dziedziczenia bezrobocia” i wyuczzonej bezradności.</li> </ul>



- |   |  |
|---|--|
| <ul style="list-style-type: none"> <li>• Rosnąca aktywności i poziom integracji mieszkańców w wyniku realizowanych projektów,</li> <li>• Rozwój instytucji pomocowych oraz zwiększenie świadomości uczniów i mieszkańców na temat ich istnienia.</li> </ul> |  |
|---|--|

Źródło: Opracowanie własne

## 2. Cele strategiczne, kierunki działań podejmowanych dla osiągnięcia celów strategicznych i oczekiwane rezultaty planowanych działań

### WIZJA I MISJA

Wizja rozwoju określa stan docelowy, do którego władze lokalne oraz ich partnerzy będą dążyć, wykorzystując możliwości płynące z posiadanego potencjału własnego i szans pojawiających się w najbliższym otoczeniu. Wizja określa zatem, jak Miasto zamierza być postrzegane w przyszłości.

Uwzględniając powyższe określono następującą **wizję rozwoju Miasta Bielsk Podlaski**:

<p align="center"><b>BIELSK PODLASKI MIASTEM ATRAKCYJNYM DLA MIESZKAŃCÓW I INWESTORÓW, DOBRZE SKOMUNIKOWANYM I DBAJĄCYM O SWOJE ŚRODOWISKO PRZYRODNICZE I KULTUROWE</b></p>
---

Strategia Rozwoju powinna stanowić dokument bazowy, wspierać i synergicznie wpływać na realizację celów i działań sprecyzowanych w innych dokumentach planistycznych i strategicznych Miasta, wpływając na jego ożywienie społeczno-gospodarcze oraz rozwój w sferze społecznej, kulturalnej i turystyczno-rekreacyjnej.

Obszary rozwojowe Miasta są zależne od siebie i wzajemnie się przenikają. Zadania zrealizowane w zakresie infrastruktury technicznej pomogą zrealizować zadania w sferze społeczno-gospodarczej, pozytywnie wpłyną na ochronę środowiska i rozwój turystyki oraz wzrost atrakcyjności w oczach mieszkańców i turystów.

Misja to zwięzła, wewnętrznie spójna deklaracja definiująca powód istnienia organizacji, jej podstawowy cel, na którego realizację nastawione są jej działania oraz wartości, które kierują pracą jej personelu.

W przypadku jednostek samorządu terytorialnego, misja została zdefiniowana w ustawie o samorządzie gminnym, zgodnie z którą do zadań własnych gminy należy zaspokajanie zbiorowych potrzeb wspólnoty.

Uwzględniając powyższe określono następującą **misję Miasta Bielska Podlaskiego**:

**ZASPOKAJANIE POTRZEB MIESZKAŃCÓW, TWORZENIE DOGODNYCH WARUNKÓW DLA  
ROZWOJU PRZEDSIĘBIORCZOŚCI I POWSTAWANIA NOWYCH MIEJSC PRACY ORAZ  
ZAPEWNIENIE BEZPIECZNEJ I WYSOKIEJ JAKOŚCI INFRASTRUKTURY W MIEŚCIE.**

### **CELE STRATEGICZNE, OPERACYJNE I KIERUNKI DZIAŁAŃ**

Cele strategiczne są odpowiedzią na problemy zdiagnozowane w ramach przeprowadzonej diagnozy Miasta. Cele strategiczne wynikają ze sformułowanej wcześniej wizji rozwoju Miasta. Wytarczają kierunki, którymi należy podążać, by osiągnąć założony w niej stan. W ramach niniejszej Strategii określono 3 cele strategiczne w wymiarze społecznym, gospodarczym i przestrzenny:

#### **Wymiar społeczny:**

1. Rozwój kapitału społecznego mieszkańców miasta,

#### **Wymiar gospodarczy:**

2. Rozwój sektora gospodarczego wzmacniającego konkurencyjność miasta w województwie,

#### **Wymiar przestrzenny (środowisko i infrastruktura):**

3. Zrównoważony i harmonijny rozwój ładu przestrzennego miasta.

Wymiary rozwojowe Miasta są zależne od siebie i wzajemnie się przenikają. Zadania i cele zrealizowane w jednym wymiarze rozwojowym wpływają na realizację zadań i celów w innym, dzięki czemu powstaje efekt synergii wzmacniający osiągnięcie wymaganych wskaźników, co tylko przyspiesza realizację określonej wizji rozwoju Miasta.

Cele strategiczne będą osiągnięte poprzez realizację konkretnych celów operacyjnych, które zaprezentowano w tabeli poniżej.

Tabela 6. Cele strategiczne i operacyjne

Wymiar społeczny	Wymiar gospodarczy	Wymiar przestrzenny
<b>Cele strategiczne</b>		
1. Rozwój kapitału społecznego mieszkańców miasta	2. Rozwój sektora gospodarczego wzmacniającego konkurencyjność miasta w województwie	3. Zrównoważony i harmonijny rozwój ładu przestrzennego miasta
<b>Cele operacyjne</b>		
1.1. Wzrost jakości życia mieszkańców	2.1. Rozwój atrakcyjności inwestycyjnej miasta	3.1. Rozwój infrastruktury technicznej i komunikacyjnej
1.2. Aktywizacja społeczna	2.2. Rozwój przedsiębiorczości mieszkańców	3.2. Poprawa stanu środowiska naturalnego i wzrost wykorzystywania odnawialnych źródeł energii
1.3. Wzmacnianie oferty kulturalnej i promocyjnej miasta	2.3. Wzrost znaczenia turystyki i rekreacji jako gałęzi gospodarki miasta	3.3. Poprawa spójności zagospodarowania przestrzennego

Źródło: Opracowanie własne

**Cel strategiczny: 1. Rozwój kapitału społecznego mieszkańców miasta:**

Cel operacyjny 1.1. Wzrost jakości życia mieszkańców,

Cel operacyjny 1.2. Aktywizacja społeczna,

Cel operacyjny 1.3. Wzmacnianie oferty kulturalnej i promocyjnej miasta.

Niniejszy cel strategiczny zakłada działania z zakresu poprawy jakości życia mieszkańców poprzez zwiększenie poczucia bezpieczeństwa, rozbudowę infrastruktury oświatowej i powiększenie oferty edukacyjnej, modernizację placówek opieki zdrowotnej oraz poprawę warunków lokalowych. Nie należy zapominać również o aktywizacji społecznej osób wykluczonych lub zagrożonych wykluczeniem.

Do działań w tej sferze należy m.in. zwiększenie liczby działań aktywizacyjnych mieszkańców, rozbudowa infrastruktury społecznej oraz podjęcie działań mających na celu zmniejszenie liczby osób korzystających z usług pomocy społecznej.

Dodatkowym celem rozwoju kapitału społecznego są działania wzmacniające ofertę kulturową i promocję Miasta. Niewątpliwym atutem miasta Bielska Podlaskiego jest jego ukształtowana na przestrzeni wieków wielokulturowość. Realizacja tego celu operacyjnego wpłynie jednocześnie na poczucie tożsamości lokalnej oraz zbuduje uczucie wspólnoty wszystkich mieszkańców.

Dodatkowo poprzez organizację imprez i wydarzeń kulturalnych oraz promocję, nastąpi wypromowanie miasta nie tylko w skali regionu ale i kraju, co niewątpliwie przyczyni się do wzrostu jego atrakcyjności nie tylko pod względem turystycznym ale i osiedleńczym.

Tabela 7. Cel strategiczny: 1. Rozwój kapitału społecznego mieszkańców miasta

Cel operacyjny	Kierunki działań	Oczekiwane rezultaty planowanych działań	Wskaźniki osiągnięcia działań
<b>1.1. Wzrost jakości życia mieszkańców</b>	<ul style="list-style-type: none"> <li>— Poprawa poziomu bezpieczeństwa,</li> <li>— Większe wsparcie organizacji pozarządowych,</li> <li>— Większa oferta edukacyjna i wyposażenie szkół w pomoce dydaktyczne,</li> <li>— Modernizacja i remonty placówek oświatowych,</li> <li>— Podnoszenie kwalifikacji i kompetencji nauczycieli szkół i przedszkoli, w tym dotyczących nowoczesnych technologii informatycznych,</li> <li>— Tworzenie warunków do powszechnego dostępu do zajęć sportowych i rekreacyjnych dzieci i młodzieży szkolnej poprzez organizowanie zajęć pozalekcyjnych i pozaszkolnych przez MOSIR, szkoły, stowarzyszenia i kluby sportowe,</li> <li>— Poprawa warunków lokalowych w budynkach komunalnych,</li> <li>— Poprawa jakości służby zdrowia.</li> </ul>	<ul style="list-style-type: none"> <li>— Zwiększenie poczucia bezpieczeństwa u mieszkańców Miasta,</li> <li>— Rozbudowany monitoring miejskiego,</li> <li>— Mniejsza liczba wypadków drogowych,</li> <li>— Zmniejszenie liczby pożarów i zagrożeń,</li> <li>— Zwiększenie kwoty wsparcia dla organizacji pozarządowych,</li> <li>— Wzrost liczby organizacji pozarządowych funkcjonujących na obszarze Miasta,</li> <li>— Poprawa stanu technicznego placówek oświatowych,</li> <li>— Zwiększenie liczby ofert edukacyjnych,</li> <li>— Nowe lokale socjalne i komunalne,</li> <li>— Poprawa stanu lokali mieszkalnych w budynkach komunalnych,</li> <li>— Wzrost świadczonych usług medycznych.</li> </ul>	<ul style="list-style-type: none"> <li>— Liczba popełnionych przestępstw [szt.],</li> <li>— Liczba wypadków drogowych [szt.],</li> <li>— Liczba stwierdzonych pożarów [szt.],</li> <li>— Liczba miejscowych zagrożeń [szt.],</li> <li>— Wysokość kwoty przeznaczonej na wsparcie organizacji pozarządowych [zł],</li> <li>— Liczba organizacji pozarządowych [szt.],</li> <li>— Liczba wyremontowanych placówek oświatowych [szt.],</li> <li>— Liczba dodatkowych ofert edukacyjnych dla mieszkańców [szt.],</li> <li>— Liczba lokali socjalnych [szt.],</li> <li>— Liczba lokali komunalnych [szt.],</li> <li>— Liczba lokali socjalnych i komunalnych w złym stanie technicznym [szt.],</li> <li>— Liczba porad lekarskich [szt.].</li> </ul>
<b>1.2. Aktywizacja społeczna</b>	<ul style="list-style-type: none"> <li>— Integracja międzypokoleniowa,</li> <li>— Zapewnienie pomocy i wsparcia oraz poprawa warunków funkcjonowania osób starszych w społeczności lokalnej,</li> </ul>	<ul style="list-style-type: none"> <li>— Zwiększenie liczby działań aktywizujących wspólnie młodzież i osoby starsze,</li> <li>— Zwiększenie liczby placówek wsparcia,</li> <li>— Wsparcie i aktywizacja osób z niepełnosprawnościami,</li> </ul>	<ul style="list-style-type: none"> <li>— Liczba działań aktywizujących wspólnie młodzież i osoby starsze [szt.],</li> <li>— Liczba placówek wsparcia [szt.],</li> </ul>

Cel operacyjny	Kierunki działań	Oczekiwane rezultaty planowanych działań	Wskaźniki osiągnięcia działań
	<ul style="list-style-type: none"> <li>— Budowa nowoczesnego Domu Seniora,</li> <li>— Rehabilitacja społeczna osób niepełnosprawnych z zaburzeniami psychicznymi – w tym uczestników ŚDS,</li> <li>— Przestrzeganie praw osób niepełnosprawnych z zaburzeniami psychicznymi,</li> <li>— Tworzenie optymalnych warunków do opieki, wychowania i nauki dzieci i młodzieży niepełnosprawnej w ogólnodostępnych przedszkolach i szkołach, a także w przedszkolach i szkołach integracyjnych,</li> <li>— Wsparcie rodzin z problemami społecznymi i zagrożonych wykluczeniem, w szczególności rodzin dotkniętych problemem przemocy.</li> </ul>	<ul style="list-style-type: none"> <li>— Zwiększenie liczby działań aktywizacyjnych skierowanych do osób niepełnosprawnych,</li> <li>— Stworzenie efektywnej oferty wsparcia dla rodzin z problemami społecznymi,</li> <li>— Zmniejszenie liczby osób korzystających z usług pomocy społecznej.</li> </ul>	<ul style="list-style-type: none"> <li>— Liczba działań aktywizacyjnych skierowanych do osób niepełnosprawnych [szt.],</li> <li>— Liczba osób korzystających z usług pomocy społecznej [osoba].</li> </ul>
<p><b>1.3. Wzmacnianie oferty kulturalnej i promocyjnej miasta</b></p>	<ul style="list-style-type: none"> <li>— Informacyjna polityka promocyjna miasta,</li> <li>— Przystąpienie Miasta do Podlaskiej Regionalnej Organizacji Turystycznej,</li> <li>— Opracowanie Systemu Identyfikacji Wizualnej miasta Bielsk Podlaski (SIW),</li> <li>— Tworzenie warunków do rozwoju aktywności kulturalnej mieszkańców, w tym mniejszości narodowych,</li> <li>— Tworzenie pozytywnego wizerunku mieszkańców miasta Bielsk Podlaski,</li> </ul>	<ul style="list-style-type: none"> <li>— Zwiększenie liczby organizowanych imprez i wydarzeń kulturalnych,</li> <li>— Zwiększenie liczby miejsc i obiektów kulturalnych,</li> <li>— Poprawa stanu obiektów zabytkowych,</li> <li>— Zwiększenie liczby ofert skierowanych do artystów,</li> <li>— Zwiększenie promocji i działań marketingowych.</li> </ul>	<ul style="list-style-type: none"> <li>— Liczba organizowanych imprez i wydarzeń kulturalnych [szt.],</li> <li>— Liczba miejsc i obiektów kulturalnych [szt.],</li> <li>— Liczba obiektów zabytkowych w dobrym stanie [szt.],</li> <li>— Liczba ofert skierowana do artystów [szt.],</li> <li>— Liczba przeprowadzonych działań promocyjnych i marketingowych [szt.].</li> </ul>

Cel operacyjny	Kierunki działań	Oczekiwane rezultaty planowanych działań	Wskaźniki osiągnięcia działań
	<p>jako społeczności wielokulturowej, wielowyznaniowej i wielonarodowościowej otwartej na wyzwania współczesnego świata,</p> <ul style="list-style-type: none"> <li>— Organizacja dużych imprez i wydarzeń kulturalnych,</li> <li>— Tworzenie nowych miejsc i obiektów kulturalnych,</li> <li>— Zachowanie i dbanie o obecnie obiekty zabytkowe,</li> <li>— Wsparcie działalności artystycznej,</li> <li>— Działania marketingowe skierowane do nowych mieszkańców,</li> </ul>		

Źródło: Opracowanie własne

**Cel strategiczny: 2. Rozwój sektora gospodarczego wzmacniającego konkurencyjność miasta w województwie:**

Cel operacyjny 2.1. Rozwój atrakcyjności inwestycyjnej miasta,

Cel operacyjny 2.2. Rozwój przedsiębiorczości mieszkańców,

Cel operacyjny 2.3. Wzrost znaczenia turystyki i rekreacji jako gałęzi gospodarki miasta.

Miasto Bielsk Podlaski zaliczone zostało według Strategii Rozwoju Województwa Podlaskiego 2030 do Obszaru Strategicznej Interwencji zdefiniowanego jako miasto średnie tracące funkcje społeczno-gospodarcze.

Jednym z głównych powodów takiej sytuacji jest niski poziom przedsiębiorczości mieszkańców oraz mała liczba atrakcyjnych miejsc pracy, co powoduje emigrację ludzi młodych i wykształconych do większych miast oraz niską bazę gospodarczą miasta. Wobec tego kluczowym stają się działania podnoszące kwalifikacje zawodowe mieszkańców oraz mające na celu przyciągnięcie nowych inwestorów. Osiągnięcie tego celu zakłada się poprzez wytyczanie nowych terenów aktywizacji inwestycyjnej wraz z tworzeniem ofert wspierających przyszłych inwestorów oraz zachęcanie mieszkańców poprzez materiały promocyjne i szkolenia do doskonalenia swoich umiejętności.

Na uwagę zasługuje fakt, że Miasto posiada turystyczny potencjał rozwojowy związany z bliskością m.in. Białowieskiego Parku Narodowego, dlatego jednym z celów operacyjnych jest rozwój tej gałęzi gospodarki w mieście. Polegać on będzie na budowie nowych obszarów rekreacyjno-wypoczynkowych, co ma na celu zatrzymanie turystów przejeżdżających obecnie przez miasto i nie zatrzymujących się na dłużej.

Cel ten skorelowany jest ponadto z rozwojem przedsiębiorczości u mieszkańców, którzy wraz ze zwiększoną liczbą turystów otworzą wiele nowych podmiotów skierowanych do tej grupy odbiorców, tworząc tym samym nowe miejsca pracy.



Tabela 8. Cel strategiczny 2: Rozwój sektora gospodarczego wzmacniającego konkurencyjność miasta w województwie

Cel operacyjny	Kierunki działań	Oczekiwane rezultaty planowanych działań	Wskaźniki osiągnięcia działań
<b>2.1. Rozwój atrakcyjności inwestycyjnej miasta</b>	<ul style="list-style-type: none"> <li>— Wytyczanie nowych terenów aktywizacji inwestycyjnej,</li> <li>— Tworzenie nowych ofert wspierających przyszłych inwestorów,</li> <li>— Organizacja działań zachęcających do współpracy między przedsiębiorcami z obszaru miasta.</li> </ul>	<ul style="list-style-type: none"> <li>— Większa liczba i powierzchnia terenów inwestycyjnych,</li> <li>— Większa liczba ofert wspierających przyszłych inwestorów,</li> <li>— Większa liczba organizowanych działań zachęcających do współpracy między przedsiębiorcami z obszaru miasta.</li> </ul>	<ul style="list-style-type: none"> <li>— Powierzchnia terenów inwestycyjnych [ha],</li> <li>— Liczba ofert wspierających przyszłych inwestorów [szt.],</li> <li>— liczba organizowanych działań zachęcających do współpracy między przedsiębiorcami z obszaru miasta [szt.].</li> </ul>
<b>2.2. Rozwój przedsiębiorczości mieszkańców</b>	<ul style="list-style-type: none"> <li>— Organizacja dodatkowych szkoleń zawodowych i dokształceń dla mieszkańców,</li> <li>— Zachęcanie poprzez materiały promocyjne do doskonalenia przez mieszkańców swoich umiejętności.</li> </ul>	<ul style="list-style-type: none"> <li>— Większa liczba organizowanych szkoleń zawodowych i dokształceń dla mieszkańców,</li> <li>— Zwiększenie liczby materiałów promocyjnych.</li> </ul>	<ul style="list-style-type: none"> <li>— liczba organizowanych szkoleń zawodowych i dokształceń dla mieszkańców [szt.],</li> <li>— liczba materiałów promocyjnych [szt.].</li> </ul>
<b>2.3. Wzrost znaczenia turystyki i rekreacji jako gałęzi gospodarki miasta</b>	<ul style="list-style-type: none"> <li>— Budowa retencyjnego zbiornika wodnego,</li> <li>— Zagospodarowanie doliny rzeki Białej,</li> <li>— Budowa ścieżek rowerowych,</li> <li>— Budowa miejskiego deptaka z infrastrukturą wypoczynkową,</li> <li>— Remonty i modernizacja stanu obiektów sportowo-rekreacyjnych,</li> <li>— Budowa nowych obiektów sportowo-rekreacyjnych,</li> </ul>	<ul style="list-style-type: none"> <li>— Poprawa atrakcyjności przestrzeni publicznej,</li> <li>— Zwiększenie liczby miejsc rekreacji i wypoczynku,</li> <li>— Zwiększenie długości ścieżek rowerowych,</li> <li>— Poprawa stanu i zwiększenie liczby obiektów sportowo-rekreacyjnych,</li> <li>— Wzrost atrakcyjności turystycznej,</li> <li>— Poszerzenie bazy noclegowej i gastronomicznej.</li> </ul>	<ul style="list-style-type: none"> <li>— liczba miejsc rekreacji i wypoczynku [szt.],</li> <li>— długość wybudowanych ścieżek rowerowych [km],</li> <li>— liczba zmodernizowanych obiektów sportowo-rekreacyjnych [szt.],</li> <li>— liczba wybudowanych nowych obiektów sportowo-rekreacyjnych [szt.],</li> <li>— liczba wybudowanych obiektów turystycznych [szt.],</li> </ul>

Cel operacyjny	Kierunki działań	Oczekiwane rezultaty planowanych działań	Wskaźniki osiągnięcia działań
	— Budowa nowych obiektów turystycznych, — Rozwój obiektów noclegowych i gastronomicznych.		— liczba obiektów noclegowych i gastronomicznych [szt.].

Źródło: Opracowanie własne

**Cel strategiczny: 3. Zrównoważony i harmonijny rozwój ładu przestrzennego miasta:**

Cel operacyjny 3.1. Rozwój infrastruktury technicznej i komunikacyjnej,

Cel operacyjny 3.2. Poprawa stanu środowiska naturalnego i wzrost wykorzystywania odnawialnych źródeł energii,

Cel operacyjny 3.3. Poprawa spójności zagospodarowania przestrzennego.

Ład przestrzenny to takie ukształtowanie przestrzeni, które tworzy harmonijną całość oraz uwzględnia w uporządkowanych relacjach uwarunkowania i wymagania funkcjonalne, społeczno-gospodarcze, środowiskowe, kulturowe oraz kompozycyjno-estetyczne. Jest on jednym z podstawowych elementów wpływających na postrzeganie atrakcyjności miasta.

Uporządkowana przestrzeń wpływa na zrównoważony rozwój i prawidłowe funkcjonowanie miasta, dlatego tak ważna jest aktualizacja dokumentów planistycznych porządkująca przestrzeń Miasta oraz zachowanie obecnych i wyodrębnienia potencjalnych nowych obszarów rozwojowych, które tworzyłyby harmonijny układ z już istniejącymi. Istotnymi elementami każdego układu przestrzennego są również infrastruktura techniczna i komunikacyjna oraz środowisko przyrodnicze.

Cechą zrównoważonego i harmonijnego rozwoju jest właśnie równowaga pomiędzy tymi elementami, która polega na wyodrębnieniu mocnych stron każdego elementu i niwelowaniu działań powodujących negatywne skutki i konsekwencje.

Do celów operacyjnych z zakresu rozwoju infrastruktury technicznej i komunikacyjnej zaliczone zostały inwestycje w infrastrukturę ciepłowniczą, gazowniczą, wodno-kanalizacyjną, drogową, elektroenergetyczną i gospodarkę odpadami. W sferze środowiskowej głównym celem jest poprawa stanu środowiska naturalnego. Największym problemem jest kwestia smogu, który w okresie grzewczym jest dość mocno uciążliwy dla mieszkańców, dlatego głównymi działaniami są: wymiana źródeł ciepła w budynkach mieszkalnych, termomodernizacja obiektów, inwestycje w OZE oraz edukacja ekologiczna mieszkańców.

Tabela 9. Cel strategiczny 3: Zrównoważony i harmonijny rozwój ładu przestrzennego miasta

Cel operacyjny	Kierunki działań	Oczekiwane rezultaty planowanych działań	Wskaźniki osiągnięcia działań
<p><b>3.1. Rozwój infrastruktury technicznej i komunikacyjnej</b></p>	<ul style="list-style-type: none"> <li>— Modernizacja i rozbudowa sieci ciepłowniczej,</li> <li>— Modernizacja i rozbudowa kotłowni centralnej przy ul. Rejonowej 11 z przekształceniem systemu ciepłowniczego w efektywny,</li> <li>— Modernizacja i rozbudowa sieci gazowej,</li> <li>— Modernizacja i rozbudowa sieci wodociągowej i kanalizacyjnej,</li> <li>— Modernizacja i rozbudowa sieci komunikacyjnej, w tym systematyczne uzupełnianie infrastruktury okołodrogowej (chodniki, oświetlenie itp.),</li> <li>— Poszerzenie oferty komunikacji miejskiej,</li> <li>— Budowa obwodnicy Miasta,</li> <li>— Budowa bezkolizyjnego przejazdu kolejowego w centrum Miasta,</li> <li>— Modernizacja i rozbudowa sieci elektroenergetycznej,</li> <li>— Sprawna gospodarka odpadami,</li> <li>— Wybudowanie Instalacji Termicznego Przekształcenia Odpadów.</li> </ul>	<ul style="list-style-type: none"> <li>— Rozwój systemu ciepłowniczego i gazowego,</li> <li>— Rozwój sieci wodociągowej i kanalizacyjnej,</li> <li>— Poprawa stanu sieci komunikacyjnej,</li> <li>— Ograniczenie natężenia hałasu wzdłuż ciągów komunikacyjnych,</li> <li>— Poprawa bezpieczeństwa drogowego,</li> <li>— Rozwój sieci elektroenergetycznej,</li> <li>— Rozwój systemu gospodarki odpadami.</li> </ul>	<ul style="list-style-type: none"> <li>— Długość sieci ciepłowniczej [km],</li> <li>— Liczba mieszkańców podłączona do sieci ciepłowniczej [osoba],</li> <li>— Długość sieci gazowej [km],</li> <li>— Liczba mieszkańców podłączona do sieci gazowej [osoba],</li> <li>— Długość sieci wodociągowej [km],</li> <li>— Liczba mieszkańców podłączona do sieci wodociągowej [osoba],</li> <li>— Długość sieci kanalizacyjnej [km],</li> <li>— Liczba mieszkańców podłączona do sieci kanalizacyjnej [osoba],</li> <li>— Długość rozbudowanych i zmodernizowanych dróg [km],</li> <li>— Ilość odbieranych odpadów komunalnych [Mg].</li> </ul>
<p><b>3.2. Poprawa stanu środowiska naturalnego i</b></p>	<ul style="list-style-type: none"> <li>— Realizacja programu „Czyste powietrze” - wymiana źródeł ciepła w budynkach mieszkalnych w ramach walki ze smogiem,</li> </ul>	<ul style="list-style-type: none"> <li>— Poprawa stanu powietrza atmosferycznego,</li> <li>— Ograniczenie emisji zanieczyszczeń do atmosfery,</li> </ul>	<ul style="list-style-type: none"> <li>— liczba dni z przekroczeniem dopuszczalnych poziomów benzo(a)pirenu i pyłu zawieszonego PM10 [dni],</li> </ul>

Cel operacyjny	Kierunki działań	Oczekiwane rezultaty planowanych działań	Wskaźniki osiągnięcia działań
<b>wzrost wykorzystywania odnawialnych źródeł energii</b>	<ul style="list-style-type: none"> <li>— Inwestycje w odnawialne źródła energii,</li> <li>— Przeprowadzanie termomodernizacji obiektów użyteczności publicznej i budynków komunalnych,</li> <li>— Rozwój terenów zielonych,</li> <li>— Prowadzenie monitoringu stanu środowiska we współpracy z Głównym Inspektorem Ochrony Środowiska,</li> <li>— Przeprowadzanie działań edukacyjnych mających na celu podnoszenie świadomości przyrodniczej mieszkańców.</li> </ul>	<ul style="list-style-type: none"> <li>— Zwiększenie wykorzystania odnawialnych źródeł energii,</li> <li>— Poprawa efektywności energetycznej obiektów użyteczności publicznej i budynków komunalnych,</li> <li>— Ochrona i poprawa stanu zasobów przyrodniczych,</li> <li>— Stała kontrola stanu środowiska przyrodniczego na obszarze Miasta,</li> <li>— Zwiększenie świadomości ekologicznej mieszkańców.</li> </ul>	<ul style="list-style-type: none"> <li>— Liczba inwestycji w odnawialne źródła energii [szt.],</li> <li>— Liczba ztermomodernizowanych obiektów użyteczności publicznej [szt.],</li> <li>— Liczba ztermomodernizowanych budynków komunalnych [szt.],</li> <li>— Liczba przeprowadzonych działań edukacyjnych [szt.].</li> </ul>
<b>3.3. Poprawa spójności zagospodarowania przestrzennego</b>	<ul style="list-style-type: none"> <li>— Aktualizacja dokumentów planistycznych pod kątem wyodrębnienia potencjalnych nowych obszarów rozwojowych,</li> <li>— Systematyczne sporządzenie miejscowych planów zagospodarowania przestrzennego obejmujących nowe obszary Miasta,</li> <li>— Zachowanie obecnie istniejących cennych rozwojowo obszarów Miasta.</li> </ul>	<ul style="list-style-type: none"> <li>— Rozwój nowej zabudowy z zachowaniem przyjętego ładu przestrzennego,</li> <li>— Objęcie miejscowymi planami zagospodarowania przestrzennego około 50% powierzchni Miasta.</li> </ul>	<ul style="list-style-type: none"> <li>— Liczba sporządzonych miejscowych planów zagospodarowania przestrzennego [szt.],</li> <li>— Obszar Miasta objęty miejscowymi planami zagospodarowania przestrzennego [% powierzchni].</li> </ul>

### 3. Model struktury funkcjonalno-przestrzennej miasta

Model struktury przestrzenno-funkcjonalnej służy zobrazowaniu przestrzennej struktury miasta, włączając w to kierunki rozwoju oraz poszczególne zadania inwestycyjne. Wynika on przede wszystkim z zapisów Studium Uwarunkowań i Kierunków Zagospodarowania Przestrzennego Miasta Bielsk Podlaski oraz pozostałych dokumentów planistycznych opracowanych na poziomie regionalnym tj. Planu Zagospodarowania Przestrzennego Województwa Podlaskiego.

Według Planu Zagospodarowania Przestrzennego Województwa Podlaskiego Bielsk Podlaski stanowi potencjalny ośrodek subregionalny z funkcją: ponadlokalnych i lokalnych usług publicznych, mieszkalnictwa oraz produkcyjno-usługową na bazie surowców lokalnych i budownictwa.

Zgodnie z zapisami Studium Uwarunkowań i Kierunków Zagospodarowania Przestrzennego Miasta Bielsk Podlaski obecna struktura przestrzenna miasta jest efektem wielu nawarstwień historycznych oraz kierunków przyjętych uprzednio dokumentów planistycznych w dużej mierze sankcjonujących aktualny stan zagospodarowania. Głównymi kierunkami zmian w strukturze funkcjonalno – przestrzennej miasta są:

- wyznaczenie i uzbrojenie nowych terenów aktywności gospodarczych w powiązaniu z nowym układem drogowym, gdzie lokowane będą zakłady produkcyjno-usługowe i handel powyżej 2 000 m<sup>2</sup>,
- wykorzystanie wielkości, położenia i wyposażenia w usługi, a także możliwości rozwoju miasta jako subregionalnego ośrodka rozwoju,
- wykorzystanie nowego układu drogowego, częściowe wyprowadzenie ruchu tranzytowego poza teren miasta, z jednoczesnym uwzględnieniem bliskiego sąsiedztwa drogi ekspresowej,
- kontynuacja ochrony istniejącego systemu przyrodniczego w oparciu o dolinę rzeki Białej wraz z jej dopływami i lokalnymi ciekami,
- stopniowe przekształcanie terenów w systemie przyrodniczym w zieleń urządzoną oraz wykreowanie rozwiązań podnoszących ich atrakcyjność i wykorzystujących walory przyrodnicze i krajobrazowe,
- kształtowanie nowych obszarów ogólnodostępnej zieleni urządzonej, obiektów sportowych i urządzeń rekreacyjnych,
- wyznaczenie miejsc koncentracji zabudowy usługowej o różnym charakterze, jako lokalnych centrów w ramach poszczególnych obszarów funkcjonalnych,
- Intensyfikacja zabudowy śródmiejskiej o wielofunkcyjnym charakterze w rejonie centrum,
- utrzymanie ekstensywnej zabudowy na obszarach poza śródmiejskich,

- maksymalne wykorzystanie rezerw obszarów niezabudowanych pomiędzy zabudową już istniejącą, z dobrą komunikacją i wyposażeniem w infrastrukturę,
- ograniczenie „rozlewania” się zabudowy mieszkaniowej jednorodzinnej poprzez zakaz realizacji takiej zabudowy na terenach rolnych,
- wykonanie nowych powiązań komunikacyjnych pomiędzy poszczególnymi obszarami północ – wschód oraz północ – zachód.

Bielsk Podlaski stanowi główny ośrodek gospodarczy oraz handlowo-usługowy powiatu bielskiego oraz nadrzędną jednostkę i wiodący obszar zurbanizowany.

Najgęściej zaludnioną częścią miasta są obszary położone w jego centrum między drogą krajową nr 19 (Al. J. Piłsudskiego i ul. Białostocka), ul. F. Kleeberga, Północną i Miodową oraz rzeką Białą i Lubką, gdzie zlokalizowanych jest wiele przeważnie czteropiętrowych budynków wielorodzinnych. Z tego powodu w obszarze tym występuje największe przemieszanie funkcji mieszkaniowej z działalnością usługową. Głównymi osiami rozwoju miasta są drogi krajowe nr 19 i 66 oraz drogi wojewódzkie nr 684, 689, przy których zlokalizowane są główne tereny pod zabudowę usługową i produkcyjną. Głównymi obszarami produkcyjnymi i technicznymi miasta są tereny położone w części północno-zachodniej miasta między ul. Białostocką (droga krajowa nr 19) i linią kolejową, w części północno-wschodniej wzdłuż południowej strony ul. Adama Mickiewicza (droga wojewódzka nr 684) oraz w części południowej między linią kolejową a ul. Kleszczelowską (droga krajowa nr 66). Ponadto, przy wschodniej granicy miasta, między ul. Białowieską (droga wojewódzka nr 689), a ul. Maszynową wyznaczone zostały tereny inwestycyjne Suwalskiej Specjalnej Strefy Ekonomicznej Podstrefa Bielsk Podlaski. Pozostałą zabudowę stanowi w przeważającej większości budownictwo jednorodzinne uzupełnione zabudową usługową. Obecnie głównymi obszarami zabudowy jednorodzinnej są tereny położone we wschodniej części miasta oraz w południowej w dzielnicy tzw. „Studziwody”.

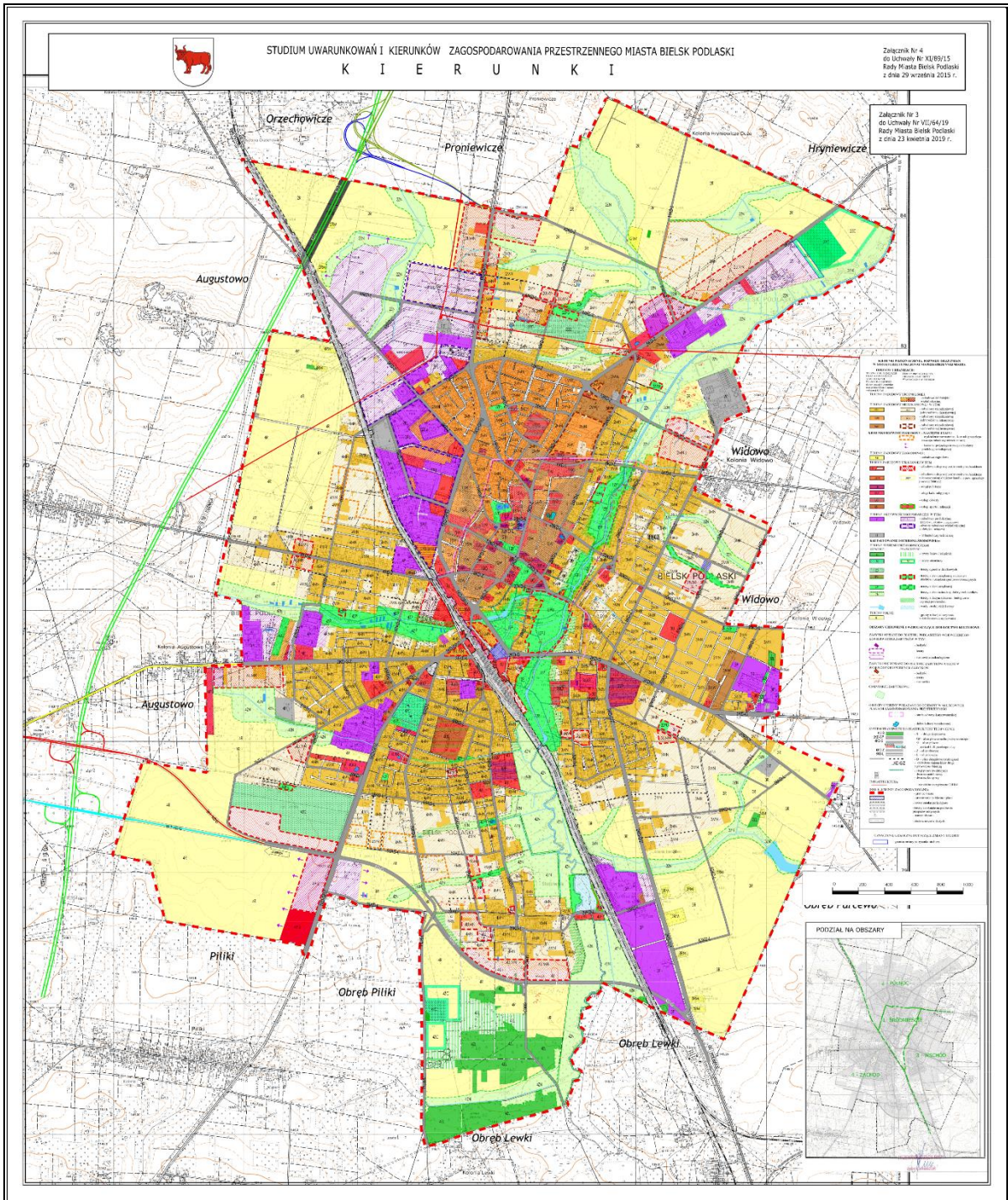
Dla rozwoju mieszkalnictwa ma również znaczenie dostęp do infrastruktury technicznej i sportowo-rekreacyjnej. Nowa zabudowa mieszkalna będzie powstawać szybciej i częściej tam, gdzie jest dostępna podstawowa infrastruktura techniczna, a także zapewnione są połączenia komunikacyjne. W związku ze zwartą zabudową mieszkaniową miasta na jego obszarze funkcjonuje zaawansowana sieć wodno-kanalizacyjna oraz scentralizowana sieć ciepłowniczą. W ostatnich latach rozpoczęto również budowę sieci gazowej. Negatywnym aspektem jest niedostateczny stan sieci komunikacyjnej, w tym głównie brak obwodnicy powodujący ruch tranzytowy pojazdów przez centrum miasta oraz brak bezkolizyjnego przejazdu kolejowego.

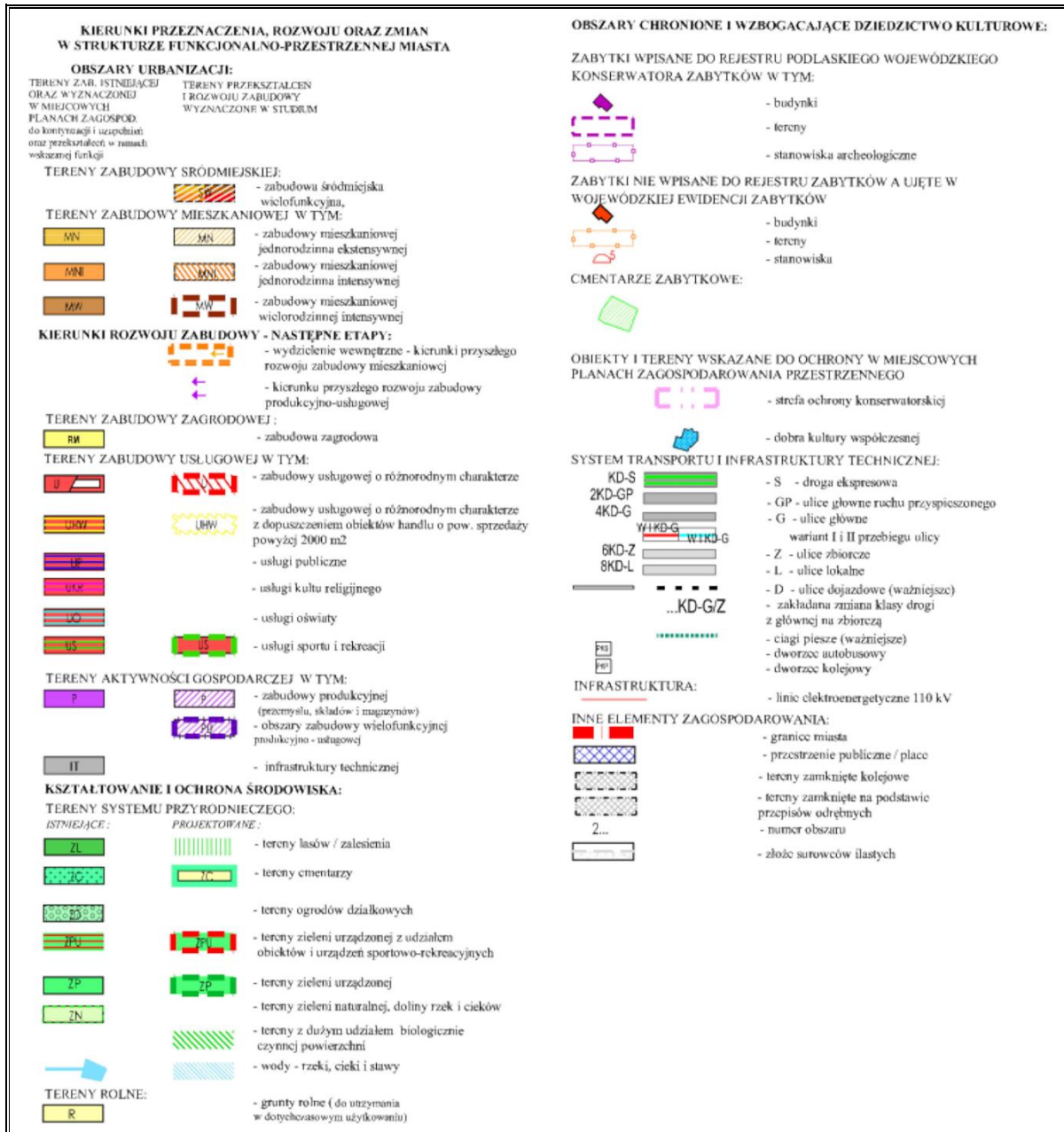
Ponadto potencjalni nowi mieszkańcy będą wybierać również te lokalizacje, które oferują ciekawą ofertę spędzania wolnego czasu. W związku z powyższymi istotnym dla rozwoju Miasta jest zwiększenie bazy sportowo-rekreacyjnej oraz miejsc rekreacji i odpoczynku. Główną inwestycją w tym zakresie jest planowana budowa zbiornika retencyjnego (zalewu) oraz zagospodarowanie doliny rzeki Białej w celach rekreacyjnych i wypoczynkowych.

Rozwojowi obszarów mieszkaniowych powinien towarzyszyć przy zachowaniu zasad proporcjonalności i racjonalności również rozwój usług. W związku z powyższymi istotnymi dla rozwoju Miasta obszarami są tereny, gdzie obecnie powstaje nowa zabudowa mieszkalna. Rozwój bazy mieszkalnej przy jednoczesnym rozwoju usług w mieście i tworzeniu nowej infrastruktury rekreacyjnej, jest czynnikiem zachęcającym do osiedlania się. Stwarza to możliwości przyciągnięcia na obszar Bielska Podlaskiego nowych mieszkańców i poprawę sytuacji demograficznej.



Rysunek 1. Kierunki Rozwoju Miasta Bielsk Podlaski





Źródło: Opracowanie własne na podstawie Studium Uwarunkowań i Kierunków Zagospodarowania Przestrzennego Miasta Bielsk Podlaski



#### **4. Ustalenia i rekomendacje w zakresie kształtowania i prowadzenia polityki przestrzennej w mieście**

Rekomendacje w zakresie kształtowania i prowadzenia polityki przestrzennej określono na podstawie stworzonego modelu struktury funkcjonalno-przestrzennej wraz z przeprowadzoną analizą uwarunkowań przestrzennych w mieście:

- Tereny o funkcjach zabudowy jednorodzinnej i wielorodzinnej:
  - Obecnie terenami, na których następuje rozwój zabudowy mieszkaniowej są obszary w południowej i wschodniej części miasta. Głównymi ustaleniami i rekomendacją dla obszarów zabudowy mieszkaniowej jest wytyczenie nowych miejsc rozwoju zabudowy jednorodzinnej z uwzględnieniem dostępu do usług i infrastruktury technicznej.
- Tereny o funkcjach gospodarczych i strefy aktywności gospodarczej:
  - Dalszy rozwój obszarów zabudowy produkcyjnej (przemysł, składy i magazyny), zabudowy wielofunkcyjnej (produkcyjno-usługowej) oraz infrastruktury technicznej przewidziano w rejonie wcześniej zlokalizowanych już obiektów i terenów produkcyjnych oraz przy głównych trasach komunikacyjnych. Głównymi rekomendacjami i ustaleniami powinno być zwiększenie atrakcyjności inwestycyjnej tych terenów, w celu przyciągnięcia nowych inwestorów, ograniczenie negatywnego ich oddziaływania na środowisko oraz rozbudowa infrastruktury towarzyszącej m.in. parkingów przyzakładowych.
- Tereny zieleni – zieleń urządzona i obszary rekreacyjno-wypoczynkowe:
  - Główną rekomendacją i ustaleniem jest stworzenie nowych miejsc rekreacyjno-wypoczynkowych poprzez m.in. budowę zbiornika retencyjnego (zalewu) oraz zagospodarowanie doliny rzeki Białej. Nie należy zapominać także o istniejących już obszarach zielonych, stanowiących główny system przyrodniczy miasta, które wymagają systematycznej pielęgnacji i ochrony.
- Wody:
  - Do ustaleń i rekomendacji w zakresie cieków i zbiorników wodnych zaliczyć można przede wszystkim ochronę stanu wód rzeki Lubki i Białej oraz ich okolic mającą na celu utrzymanie ciągłości przestrzennej i funkcjonalnej obszarów o szczególnych wartościach przyrodniczych i krajobrazowych.
- Infrastruktura techniczna:
  - Do ustaleń i rekomendacji w zakresie infrastruktury technicznej zaliczyć można przede wszystkim rozbudowę sieci ciepłowniczej i gazowej oraz poprawę stanu technicznego dróg, w szczególności budowy obwodnicy oraz bezkolizyjnego przejazdu kolejowego w centrum miasta.

— Sfera społeczna:

- Do ustaleń i rekomendacji w zakresie sfery społecznej zaliczyć można dalszy wzrost zaangażowania i świadomości społecznej mieszkańców miasta, wykorzystania atutu wielokulturowości Bielska Podlaskiego oraz rozbudowa infrastruktury turystycznej.

## **5. Obszary strategicznej interwencji określone w strategii rozwoju województwa wraz z zakresem planowanych działań**

Według Krajowej Strategii Rozwoju Regionalnego 2030, obszar strategicznej interwencji definiowany jest jako *„wskazany w strategii rozwoju obszar o zidentyfikowanych lub potencjalnych powiązaniach funkcjonalnych lub o szczególnych warunkach społecznych, gospodarczych lub przestrzennych, decydujących o występowaniu barier rozwoju lub trwałych, możliwych do aktywowania, potencjałów rozwojowych, do którego kierowana jest interwencja publiczna łącząca inwestycje finansowane z różnych źródeł, w tym w szczególności gospodarcze, infrastrukturalne i w zasoby ludzkie, lub rozwiązania regulacyjne”*.

Zgodnie ze Strategią Rozwoju Województwa Podlaskiego 2030 Miasto Bielsk Podlaski zaliczone zostało do dwóch Obszarów Strategicznej Interwencji zdefiniowanych jako:

### **1. Miasto średnie tracące funkcje społeczno-gospodarcze**

Miasto w takim obszarze charakteryzuje się znacznym stopniem nasilenia problemów społeczno-gospodarczych oraz różnymi wskaźnikami utraty funkcji. Problemy rozwojowe Bielska Podlaskiego dotyczą m.in. depopulacji, pogarszania się struktury wieku, niedostosowania kwalifikacji zawodowych mieszkańców do potrzeb lokalnej gospodarki.

W przypadku powyższego OSI kluczowa jest odbudowa bazy gospodarczej miasta oraz wzmocnienie jego roli jako centrów aktywności społecznej i gospodarczej. Stąd szczególne znaczenie mają działania, które pobudzą rozwój przedsiębiorczości, rozwiną kształcenie i szkolenia zawodowe, w szczególności w sektorach wpisujących się w zdefiniowane specjalizacje danego obszaru powiązanego funkcjonalnie oraz zaktywizują lokalną społeczność na rzecz pobudzania rozwoju. Istotne znaczenie powinny też mieć działania realizujące cel operacyjny 3.1 Dobre zarządzanie Strategii Rozwoju Województwa Podlaskiego 2030, a także cel operacyjny 2.3 Przestrzeń wysokiej jakości. Należy im dedykować także kompleksowe działania realizowane w celu operacyjnym 3.4 Gościnny region, które zwiększą ich atrakcyjność osiedleńczą oraz przyciągną zewnętrzne zasoby.

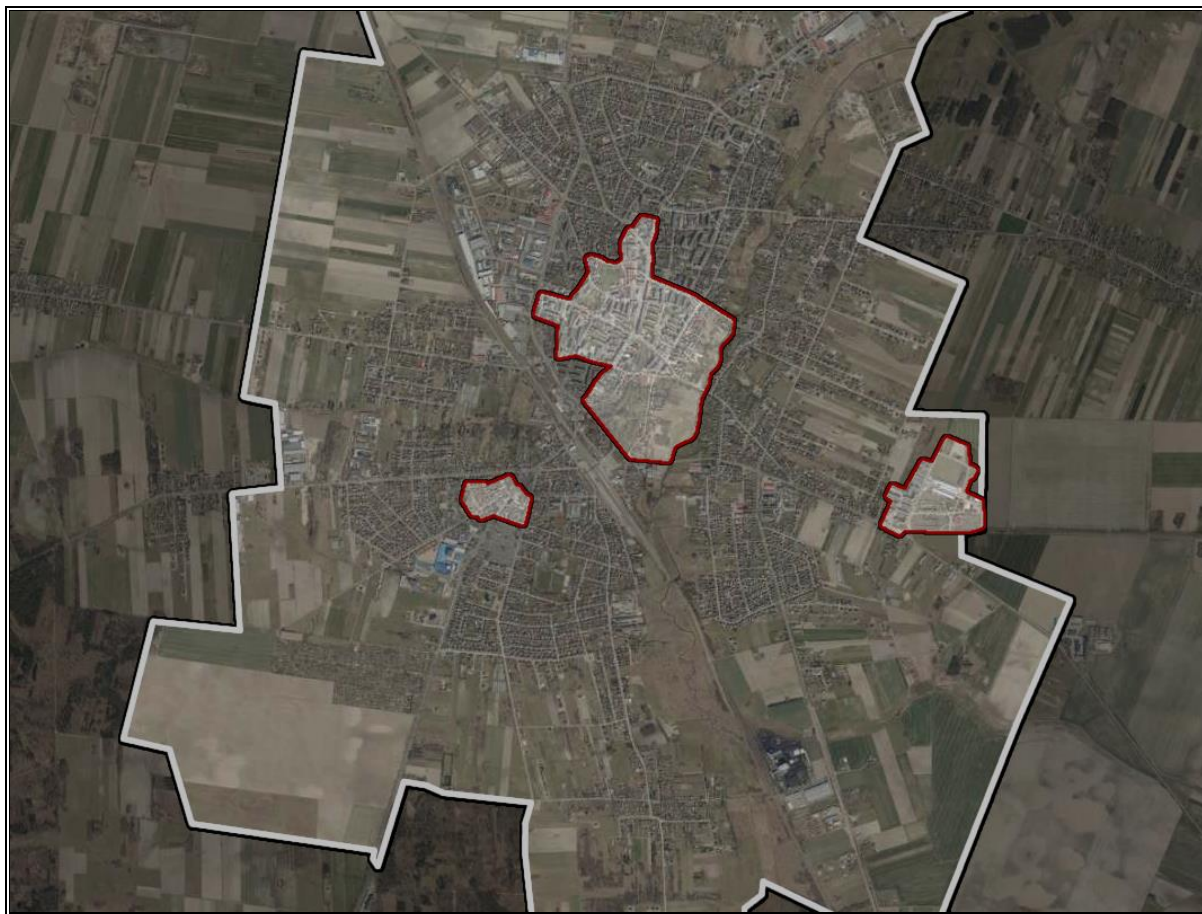
## **2. Miasto powiatowe**

Miasto w powyższym OSI pełni funkcje ponadlokalne i stanowi istotne zaplecze społeczno-gospodarcze dla społeczności gmin sąsiadujących, głównie gmin wiejskich. Jednak realia społeczno-gospodarcze miast powiatowych są pierwotną przyczyną regresu rozwoju. Niskie PKB wytwarzane w poszczególnych powiatach, przekłada się na dość niskie przeciętne miesięczne wynagrodzenie brutto. Wiąże się z tym niska skłonność miejscowej ludności do przedsiębiorczości. W efekcie słaby rozwój przemysłu i oparcie się w praktyce na pojedynczych branżach sprawia, że ludzie w wieku produkcyjnym, o poszukiwanych na rynku pracy kwalifikacjach, migrują do większych ośrodków. Konieczne jest zatem dostarczenie tym miastom pewnego impulsu rozwojowego, którym może być zachęcanie miejscowych przedsiębiorców do podejmowania działań proinnowacyjnych. W miastach powiatowych szczególne znaczenie należy przypisywać rozwojowi lokalnej przedsiębiorczości, powiązanej z dostosowywaniem kompetencji mieszkańców oraz z ich aktywizacją. Obok zachęt i bodźców kierowanych do przedsiębiorców i osób planujących rozpoczęcie działalności gospodarczej, należy w dalszym ciągu inwestować w infrastrukturę dostępową, tzn. wysokoprzepustowe sieci teleinformatyczne, jak i dobrej jakości drogi i linie kolejowe, które poprawią dostępność wewnętrzną i zewnętrzną ośrodków powiatowych, ale także w infrastrukturę zapewniającą wysoką jakość usług publicznych świadczonych na poziomie powiatu. Takie działania niewątpliwie uruchomią potencjał endogeniczny każdego miasta.

## **6. Obszary strategicznej interwencji kluczowe dla miasta**

W oparciu o informacje w uchwalonym Lokalnym Programie Rewitalizacji Miasta Bielsk Podlaski obszarami stanowiącymi potencjał rozwojowy miasta są przede wszystkim obszary po dawnym Państwowym Ośrodku Maszynowym, zlokalizowane przy wschodniej granicy miasta, między ul. Białowieską (droga wojewódzka nr 689), a ul. Maszynową gdzie wyznaczone zostały tereny inwestycyjne Suwalskiej Specjalnej Strefy Ekonomicznej Podstrefa Bielsk Podlaski. Lokalizacja w przyszłości na tym terenie nowych zakładów pracy pozytywnie wpłynie na stymulację procesów gospodarczych nie tylko tego obszaru ale i całego miasta. Niniejszy obszar wyznaczony został również jako obszar rewitalizacji, gdzie realizowane będą dodatkowo przedsięwzięcia rewitalizacyjne.

Do obszarów stanowiących potencjał rozwojowy miasta zaliczyć można również pozostałe obszary rewitalizacji wyznaczone w LPR tj. część śródmieścia oraz tereny pomiędzy ulicami W. Żarniewicza i Dubiażyńskiej.

**Rysunek 2. Obszary stanowiące potencjał rozwojowy miasta Bielsk Podlaski**

Źródło: Opracowanie własne na podstawie Lokalnego Programu Rewitalizacji Miasta Bielsk Podlaski

## **7. System realizacji strategii, w tym wytyczne do sporządzania dokumentów wykonawczych**

Prawidłowy przebieg procesu realizacji założeń Strategii Rozwoju Miasta Bielsk Podlaski na lata 2021-2030 będzie kontrolowany poprzez odpowiednie wdrażanie dokumentu, a następnie jego monitoring i ewaluację.

Działania wyznaczone w dokumencie wynikają z kompetencji Miasta oraz ze zdiagnozowanych problemów i potrzeb mieszkańców miasta. Ich koordynacja należy do obowiązku władzy wykonawczej Miasta Bielsk Podlaski.

Wdrażanie Strategii będzie obejmować w szczególności.

- realizację przypisanych działań,
- ewaluację i monitorowanie procesu realizacji działań określonych w strategii,
- kreowanie i przyjmowanie propozycji nowych działań od partnerów i interesariuszy strategii,
- koordynację procesu jej aktualizacji we współpracy z Radą Miasta Bielsk Podlaski,
- zapewnianie promocji strategii,

— poszukiwanie, wraz z innymi podmiotami zaangażowanymi pozabudżetowych źródeł finansowania dla działań.

Burmistrz Miasta będzie koordynował realizację założeń Strategii, które wykonywane będą przez poszczególne referaty i pracowników Urzędu Miasta oraz kierowników, dyrektorów jednostek odpowiedzialnych za wdrażanie poszczególnych kierunków działań przydzielonych im ze względu na posiadane kompetencje w danym zakresie.

Do stanowisk i podmiotów tych, przede wszystkim należą: Zastępca Burmistrza Miasta, Sekretarz Miasta, Skarbnik Miasta, Referat Obsługi Burmistrza i Rady Miasta, Referat Organizacyjno – Gospodarczy, Referat Gospodarki Przestrzennej, Referat Gospodarki Komunalnej i Handlu i Rolnictwa, Referat Inwestycji i Zamówień Publicznych, Referat Oświaty i Kultury, Referat Zarządzania Kryzysowego, Urząd Stanu Cywilnego, MPEC S.A w Bielsku Podlaskim, Przedsiębiorstwo Komunalne Sp. z o. o. w Bielsku Podlaskim, Bielski Dom Kultury, Biblioteka Publiczna w Bielsku Podlaskim.

Rada Miasta będzie wsparciem strategicznym przy realizacji strategii oraz podejmowaniu decyzji strategicznych.

Ponadto w Strategii znajdują się również działania, za których realizację odpowiadać mogą organizację pozarządowe oraz przedsiębiorcy z terenu miasta, partnerzy społeczno - gospodarczy. Stąd istotne jest również wdrażanie skutecznych mechanizmów współdziałania między Miastem i pozostałymi zainteresowanymi. Wszyscy partnerzy zaangażowani, realizujący działania w ramach Strategii będą aktywnie współpracować z Miastem Bielsk Podlaski (liderem i koordynatorem).

Rysunek 3. Podział zadań realizacji Strategii



Źródło: opracowanie własne

Strategia Rozwoju Miasta Bielsk Podlaski będzie wdrażana poprzez wykorzystanie instrumentów obejmujących narzędzia programowe i finansowe, których zakres przedmiotowy lub kierunki wydatkowania środków podlegają bezpośredniej kontroli ze strony organów samorządu. Należą do nich m.in. programy branżowe, strategie postępowania w ramach konkretnych obszarów, uchwały budżetowe i inne dokumenty finansowe, określające krótko i długofalowe kierunki koncentracji środków finansowych, projekty międzysektorowe i międzyorganizacyjne, w tym zlecenie organizacji zadań publicznych organizacjom pozarządowym czy klubom sportowym.

Dodatkowo, rekomendowane jest również przyjęcie i aktualizacja szczegółowych programów i planów określających dokładny zakres działań koniecznych do realizacji w zakresie celów wskazanych w Strategii w poszczególnych dziedzinach (np. pomocy społecznej, ochrony środowiska, rewitalizacji, gospodarki niskoemisyjnej oraz pozostałych strategii i programów jednorocznych).

Ważnym aspektem wdrażania Strategii jest również zachęcanie lokalnej społeczności do aktywnego udziału w planowaniu i realizacji zaplanowanych działań, przyczyniających się do rozwoju społeczno – gospodarczego Miasta. Pełna wersja Strategii znajdować się będzie na



stronie internetowej Miasta oraz dostępna będzie w Urzędzie Miasta do wglądu. Na stronie internetowej znajdować się będą również informacje w zakresie spotkań oraz realizowanych działań w ramach dokumentu. Stąd wszyscy zainteresowani będą mogli czerpać informację i wziąć udział w organizowanych spotkaniach dotyczących realizacji Strategii.

Monitoring wdrażania Strategii będzie służył identyfikacji osiągniętych rezultatów oraz porównaniu ich zgodności z założeniami i celami. Dane zebrane i opracowane w procesie monitoringu posłużą do ewaluacji Strategii. Będzie ona polegała na gromadzeniu i opracowywaniu informacji oraz danych zebranych od wszystkich podmiotów zaangażowanych w realizację działań strategicznych.

Monitorowanie umożliwi:

- bieżącą ocenę realizacji działań i osiągnięcia celów,
- prognozowanie możliwych zmian warunków realizacji Strategii,
- podjęcie czynności naprawczych i zabezpieczających,
- informowanie lokalnej społeczności o osiągniętych efektach,
- zapewnienie spójności różnych dokumentów programowych.

Ewaluacja oznacza systematyczne zbieranie, analizę i interpretację danych w celu określenia wartości Strategii. W szerokim pojęciu proces ten musi odpowiadać na pytanie, w jakim stopniu strategia rozwiązuje realne problemy społeczności lokalnej, w wąskim zaś aspekcie ewaluacja koncentruje się na realizacji oceny zapisów strategii np. wskaźników realizacji celów i działań strategii, rozwiązywanie problemów.

Ewaluacji podlegać będzie: materiał empiryczny stanowiący podstawę do analiz i ocen; oraz ocena trafności, skuteczności, efektywności, użyteczności, trwałość i spójności.

Sprawozdawczość na potrzeby monitoringu i ewaluacji będzie realizowana w okresach rocznych, w oparciu o analizę wskaźnikową, na podstawie własnych danych i informacji statystyki publicznej generowanej przez Bank Danych Lokalnych Głównego Urzędu Statystycznego, a także statystyk realizatorów działań. Podmiotem odpowiedzialnym za monitorowanie będzie Burmistrz Miasta, który realizuje swoje zadania poprzez jednostki podległe.

Ponadto do ewaluacji zostanie wykorzystana metoda samodzielnej oceny stopnia realizacji Strategii i osiągniętych efektów, dokonywana siłami własnymi na podstawie zbioru informacji pochodzących ze sprawozdań i raportów. Bezpośrednim wskaźnikiem wykonania Strategii będzie stopień realizacji zaplanowanych w niej działań.

Informacje przede wszystkim zawarte będą w sporządzanym w terminie do dnia 31 maja każdego roku, raporcie o stanie miasta, który wynika z nałożonymi na jednostki samorządu terytorialnego obowiązaniem wynikającym z art. 28aa ust. 1 ustawy z dnia 8 marca 1990 r. o samorządzie gminnym (Dz.U. 2020 poz. 713 z późn. zm.).

Prowadzony monitoring pozwoli na wykrycie zagrożenia w zakresie braku realizacji danego zadania i osiągnięcia założonych wskaźników oraz na ewentualną konieczność modyfikacji planowanych do realizacji działań lub podmiotów współpracujących przy ich realizacji.

W ostatnim roku badania stopnia realizacji założeń Strategii, tj. 2030 r. sporządzony zostanie raport z ewaluacji zawierające podsumowanie efektów wybranych do realizacji działań w całym okresie jej wdrażania. Pozwoli to uzyskać pełny obraz i ocenę realizacji założeń Strategii. Będzie on również określał wnioski i rekomendacje, które pozwolą usprawnić proces wdrażania Strategii na kolejne lata.

## **8. Źródła finansowania Strategii Rozwoju**

Zaplanowane do realizacji działania wskazane w Strategii, oprócz odpowiednich zasobów ludzkich i rzeczowych, muszą posiadać odpowiednie zasoby finansowe. Efektywna polityka rozwoju Miasta powinna wykorzystywać dostępne zewnętrzne środki finansowe oraz być dostosowana do możliwości budżetowych Miasta. Miasto Bielsk Podlaski przystępując do realizacji danego działania w pierwszej kolejności analizuje możliwość pozyskania zewnętrznych źródeł finansowania na ten cel, tj.

- środki pochodzące z budżetu państwa,
- środki budżetowe jednostek samorządu terytorialnego województwa, powiatu,
- fundusze europejskie dostępne w ramach Europejskiego Funduszu Rozwoju Regionalnego, Funduszu Spójności, Europejskiego Funduszu Społecznego, Inicjatyw Wspólnotowych oraz w ramach Wspólnej Polityki Rolnej,
- fundusze celowe np. Narodowego Funduszu Ochrony Środowiska i Gospodarki Wodnej czy Funduszu Sprawiedliwości,
- fundusze Europejskiego Instrumentu Odbudowy,
- inne fundusze związane z funkcjonowaniem Unii Europejskiej np. Fundusze Norweskie, fundusze EOG),
- środki sektora pozarządowego oraz środki prywatne w ramach partnerstwa publiczno – prywatnego,
- kredyty bankowe, pożyczki oraz inne instrumenty finansowe rynku kapitałowego.

Główne źródła finansowania działań oraz wkładu własnego stanowi budżet Miasta. Część działań przewidzianych w Strategii należy do zadań realizowanych w ramach bieżącej działalności Urzędu Miasta. Wobec tego środki na te działania pochodzić będą z dochodów

własnych Miasta. Realizacja części działań zakłada również współpracę z innymi jednostkami organizacyjnymi, spółkami komunalnymi, stowarzyszeniami, pozostałymi partnerami. Współpraca ta może również opierać się na wspólnym finansowaniu działań, przekazaniu dotacji na ich realizację.

Poniżej opisano fundusze i środki zewnętrzne, które stanowią potencjalne źródła finansowania działań strategicznych.

### **Fundusze Europejskie na lata 2021-2027**

W ramach Funduszy Europejskich na lata 2021-2027 województwo podlaskie otrzyma środki na działania przeznaczone na realizację inwestycji w innowację, przedsiębiorczość, cyfryzację, infrastrukturę, ochronę środowiska, energetykę, edukację i sprawy społeczne w ramach Regionalnego Programu Operacyjnego Województwa Podlaskiego na lata 2021-2027 oraz Programu Polska Wschodnia.

Celem RPO Województwa Podlaskiego, wykorzystującego środki z EFRR i EFS, jest zwiększenie konkurencyjności gospodarki województwa w oparciu o jego potencjał i zasoby.

Program Polska Wschodnia koncentruje się z kolei na czterech głównych obszarach: przedsiębiorczość i inwestycje; energia i klimat; spójna sieć transportowa oraz kapitał społeczny, turystyka i usługi uzdrowiskowe.

Z dotacji korzystać mogą małe i średnie firmy, innowacyjne start-upy, przedsiębiorstwa z sektora turystycznego i energetycznego, jak i samorządy oraz podmioty świadczące usługi publiczne, a także organizacje pozarządowe.

W ramach Programu Rozwoju Obszarów Wiejskich wspierany jest rozwój wsi i obszarów wiejskich oraz sektor rolno-spożywczy. W perspektywie na lata 2021-2027 wyznaczono dziewięć celów w zakresie: zapewnienia rolnikom godziwych dochodów, zwiększenia konkurencyjności, poprawy pozycji rolnika w łańcuchach wartości, przyczyniania się do łagodzenia skutków zmian klimatu i przystosowywania się do nich, a także do zrównoważonej produkcji energii, wydajnego gospodarowania glebą, różnorodności biologicznej i krajobrazu rolniczego, zmian strukturalnych i wymiany pokoleń, zatrudnienia i wzrostu gospodarczego na obszarach wiejskich, zdrowia, żywność i oporność na środki przeciwdrobnoustrojowe.

### **Narodowy i Wojewódzki Fundusz Ochrony Środowiska i Gospodarki Wodnej**

Narodowy Fundusz Ochrony Środowiska i Gospodarki Wodnej oraz Wojewódzki Fundusz Ochrony Środowiska i Gospodarki Wodnej wspierają przedsięwzięcia, w formie instrumentów zwrotnych, z zakresu ochrony środowiska, efektywności energetycznej, energii odnawialnej, ekologii, ochrony przyrody oraz zarządzania gospodarką wodną i odpadową

### **Rządowy Fundusz Dróg**

Rządowy Fundusz Rozwoju Dróg (RFRD) stanowi kompleksowy instrument wsparcia realizacji zadań na drogach zarządzanych przez jednostki samorządu terytorialnego. Jego celem jest przyspieszenie powstawania nowoczesnej i bezpiecznej infrastruktury drogowej na szczeblu lokalnym, stanowiącej ważny element prawidłowego funkcjonowania i rozwoju gospodarki oraz przyczyniającej się do poprawy poziomu życia obywateli.

Funduszu ma również na celu poprawę bezpieczeństwa ruchu drogowego i parametrów technicznych lokalnej sieci drogowej, a także poprawę oraz zwiększenie atrakcyjności i dostępności terenów inwestycyjnych. Rozwój lokalnej infrastruktury drogowej stanowi przy tym działanie komplementarne do inicjatyw podejmowanych na szczeblu krajowym w odniesieniu do budowy systemu autostrad i dróg ekspresowych, przyczyniając się do stworzenia spójnego i zintegrowanego systemu transportowego.

### **Program Ministerstwa Kultury i Dziedzictwa Narodowego.**

Programy Ministra Kultury i Dziedzictwa Narodowego mają na celu dofinansowanie zadań z zakresu kultury o charakterze projektowym, z wyłączeniem stałej działalności kulturalnej podmiotów. Skierowane są do instytucji kultury, organizacji pozarządowych, instytucji filmowych, szkół i uczelni wyższych, jednostek samorządu terytorialnego, podmiotów gospodarczych, kościołów i związków wyznaniowych oraz ich osób prawnych. Wyjątek stanowi jeden program – Ochrona zabytków, w ramach którego osoby fizyczne mogą również składać wniosek o wsparcie.

### **Fundusze norweskie i EOG 2014-2021**

Mechanizm Finansowy EOG i Norweski Mechanizm Finansowy (czyli tzw. Fundusze norweskie i EOG) to forma bezzwrotnej pomocy zagranicznej przyznanej przez Islandię, Norwegię, i Lichtenstein nowym członkom UE – kilkunastu państwom Europy Środkowej i Południowej oraz krajom bałtyckim. Głównym celem Funduszy norweskich i Funduszy EOG jest przyczynianie się do zmniejszania różnic ekonomicznych i społecznych w obrębie EOG oraz wzmocnienie stosunków dwustronnych pomiędzy państwami-darczyńcami a państwem-beneficjentem.

Za koordynację wdrażania Funduszy norweskich i EOG w Polsce odpowiada Ministerstwo Inwestycji i Rozwoju.

Programy w ramach III edycji Funduszy norweskich i EOG będą wdrażane do 2024 r. Wyjątek stanowi Fundusz Współpracy Dwustronnej, który będzie wdrażany do 30 kwietnia 2025 r.

Do programów tych należą:

- Rozwój przedsiębiorczości i innowacje,
- Rozwój Lokalny,
- Badania naukowe,
- Edukacja,
- Środowisko, Energia i Zmiany Klimatu,
- Kultura,
- Zdrowie,
- Sprawiedliwość,
- Sprawy Wewnętrzne,
- Fundusz Współpracy Dwustronnej,
- Pomoc Techniczna,
- Fundusz NGO,
- Social Dialogue-Decent Work.

### **Krajowy Plan Odbudowy i Zwiększania Odporności (KPO)**

Jest to kompleksowy program reform i projektów strategicznych. Jego celem jest wzmocnienie odporności gospodarczej i społecznej oraz budowa potencjału polskiej gospodarki na przyszłość. Powyższy Program ma odbudować kondycję gospodarki po kryzysie wywołanym pandemią koronawirusa i zapewnić jej większą odporność na przyszłe nieprzewidziane okoliczności. Środki przyznawane w ramach programu mają być przeznaczone na modernizację technologiczną, trafić do rodzimych firm oraz poprawić jakość życia Polaków i konkurencyjność naszej gospodarki.

W ramach Instrumentu na rzecz Odbudowy i Zwiększania Odporności Polska będzie miała do dyspozycji ok. 58,1 mld euro, w tym: 23,9 mld euro w formie dotacji oraz 34,2 mld euro w pożyczkach. Czas na wykorzystanie tych środków to rok 2026.

Środki muszą być przeznaczone na konkretne inwestycje, wpisujące się w kluczowe obszary dla UE: infrastruktura, transport, energia i środowisko, innowacje, cyfryzacja, zdrowie, społeczeństwo oraz spójność terytorialna.

Wobec powyższego, Plan odbudowy ma na celu zbudowanie odporności poprzez realizację projektów w następujących obszarach

1. Odporne społeczeństwo:
  - Ochrona zdrowia.
  - Edukacja.

2. Odporne państwo:
  - Cyfryzacja usług publicznych
  - Infrastruktura i komunikacja
3. Odporna gospodarka:
  - Umiejętności.
  - Nowe technologie.
4. Odporne środowisko:
  - Budynki.
  - Energetyka.

### **Program Rozwoju Organizacji Obywatelskich na lata 2018 – 2030 (PROO) i Fundusz Inicjatyw Obywatelskich (FIO).**

PROO to program bezpośredniego wsparcia rozwoju polskich organizacji obywatelskich. Dotacje w ramach programu będą przydzielane na rozwój instytucjonalny organizacji oraz realizację ich celów statutowych. Dotacje będzie można uzyskać zarówno na realizację wieloletniej strategii rozwoju organizacji, budowę kapitału żelaznego, ale także np. na zaspokojenie nagłych potrzeb w sytuacjach awaryjnych. Są uruchamiane konkursy dla mediów obywatelskich, organizacji strażniczych, think tanków.

Celem FIO jest natomiast dofinansowywanie projektów mających na celu zwiększenie zaangażowania obywateli i organizacji pozarządowych w życie publiczne. Dotację można otrzymać na projekt społeczny. Zakres możliwych do zrealizowania działań obejmuje wszystkie obszary działalności pożytku publicznego. W ramach Programu wydzielone zostały cztery priorytety: „Małe Inicjatywy”, „Aktywne Społeczeństwo”, „Aktywni Obywatele”, „Silne Organizacje Pozarządowe”.

### **Fundusz Inwestycji Samorządowych**

Fundusz Inwestycji Samorządowych zarządzany jest przez Polski Fundusz Rozwoju. Fundusz powstał z myślą o zapewnieniu kapitału niezbędnego dla realizacji inwestycji realizowanych przez jednostki samorządu terytorialnego. Fundusz oferuje kilka instrumentów finansowych: kapitał wspólnika/akcjonariusza, pożyczka wspólnika/akcjonariusza, dług podporządkowany względem finansowania bankowego. Samorządy dokonują wyboru wspólnika, jako akcjonariusza w trybie procedur konkurencyjnych. Głównym sektorami objętymi tą formą finansowania są zadania użyteczności publicznej i zadania własne jednostek samorządu terytorialnego, w tym głównie drogi, ulice, mosty, sektor wodno – kanalizacyjny, infrastruktura społeczna, gospodarka odpadami, transport zbiorowy, ciepłownictwo, ochrona zdrowia. Samorządy mogą pozyskać również środki na obiekty: infrastruktury sportowej, infrastruktury wspierającej biznes czy infrastruktury miejskiej.

## Spis tabel i rysunków

Tabela 1. Analiza SWOT – przestrzeń i środowisko .....	13
Tabela 2. Analiza SWOT – społeczeństwo .....	14
Tabela 3. Analiza SWOT – gospodarka.....	14
Tabela 4. Analiza SWOT – infrastruktura techniczna.....	15
Tabela 5. Analiza SWOT – infrastruktura społeczna.....	16
Tabela 6. Cele strategiczne i operacyjne .....	19
Tabela 7. Cel strategiczny: 1. Rozwój kapitału społecznego mieszkańców miasta .....	21
Tabela 8. Cel strategiczny 2: Rozwój sektora gospodarczego wzmacniającego konkurencyjność miasta w województwie .....	25
Tabela 9. Cel strategiczny 3: Zrównoważony i harmonijny rozwój ładu przestrzennego miasta .....	28
Rysunek 1. Kierunki Rozwoju Miasta Bielsk Podlaski .....	33
Rysunek 2. Obszary stanowiące potencjał rozwojowy miasta Bielsk Podlaski .....	38
Rysunek 3. Podział zadań realizacji Strategii .....	40