

Bielsk
Podlaski łączy ludzi

LOKALNY PROGRAM REWITALIZACJI MIASTA BIELSK PODLASKI



REWITALIZACJA ZMIENIA LUDZI I MIEJSCA

To ożywienie otaczającej nas rzeczywistości. To szereg działań prowadzonych przez lokalną administrację samorządową wspólnie z mieszkańcami, których celem jest podwyższenie jakości życia na danym obszarze.

Mogą to być działania związane z poprawą infrastruktury, warunków życia mieszkańców, pobudzaniem aktywności społecznej, zagospodarowaniem wspólnej przestrzeni.

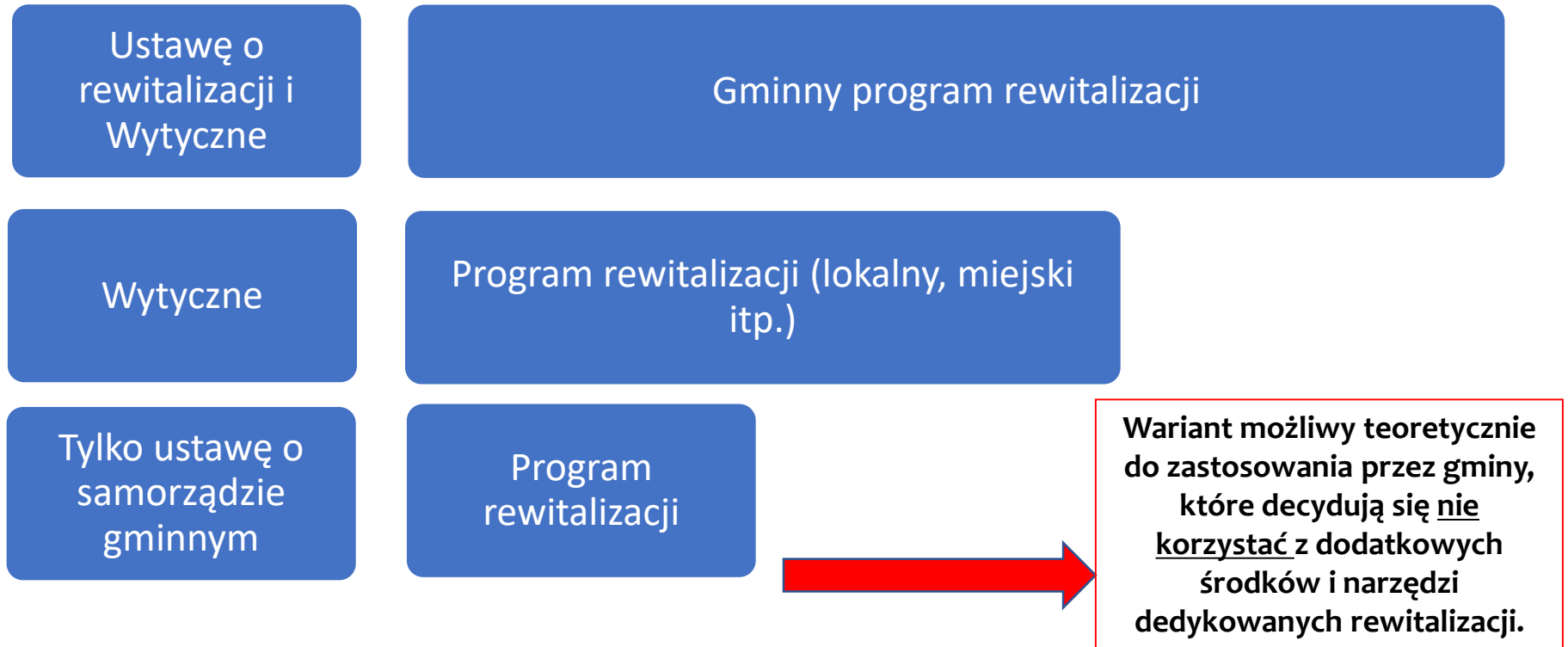
To działania na rzecz społeczności lokalnej.

Decyzja o przystąpieniu do rewitalizacji niesie ze sobą konieczność opracowania przez gminę kompleksowego programu rewitalizacji

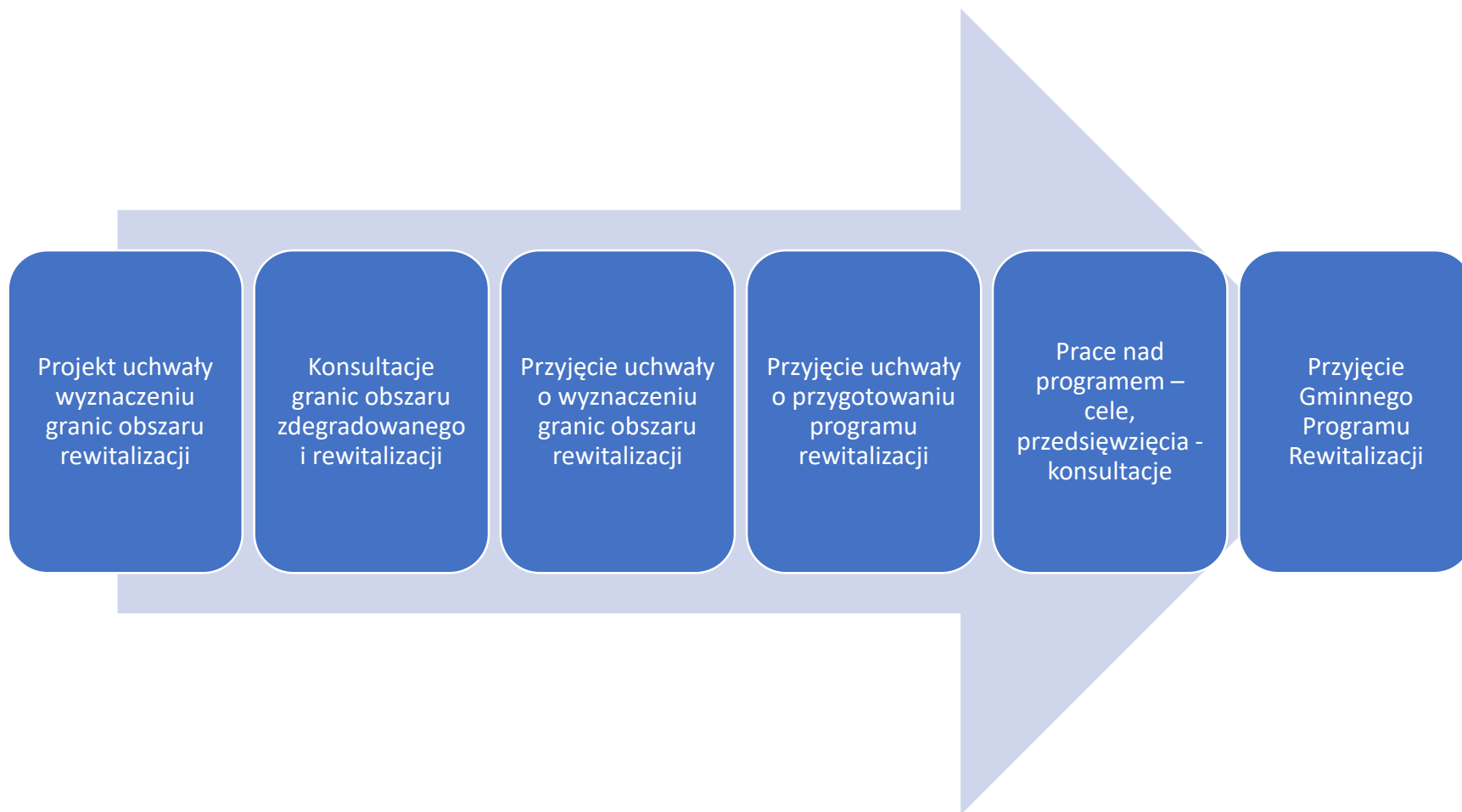
Gminnego Programu Rewitalizacji
lub Lokalnego Programu Rewitalizacji.

Programy rewitalizacji okres przejściowy

Do końca 2023 r. obowiązuje okres przejściowy, w którym możliwe jest prowadzenie przedsięwzięć rewitalizacyjnych poprzez następujące typy programów rewitalizacji sporządzanych w oparciu o:



Gminny Program Rewitalizacji



Konsultacje granic
obszaru
zdegradowanego i
rewitalizacji

Prace nad
programem – cele,
przedsięwzięcia -
konsultacje

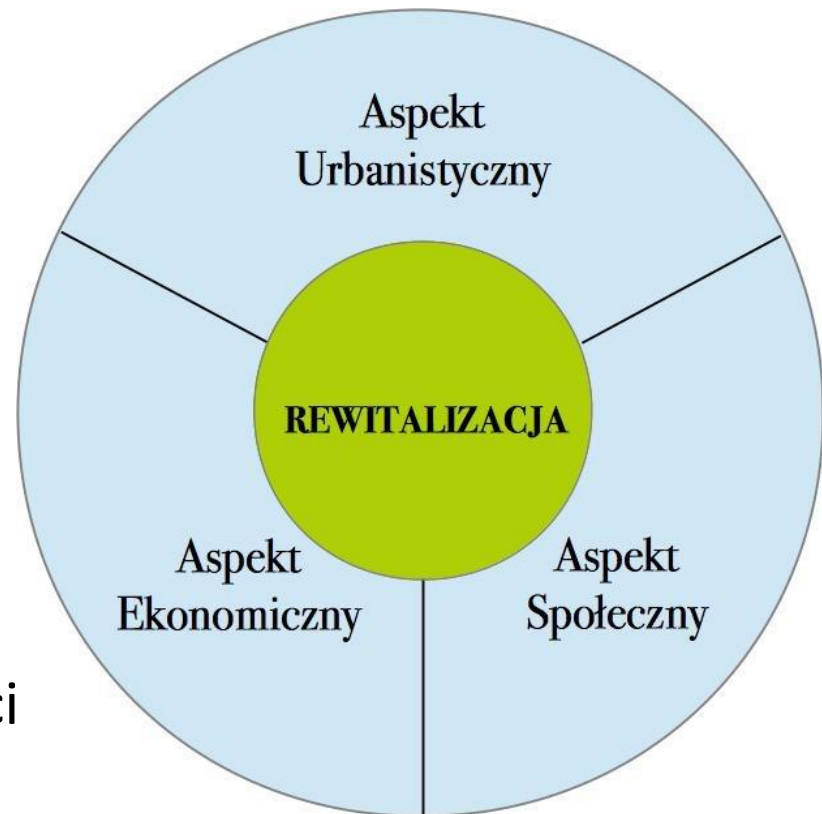
Przyjęcie
Lokalnego
Programu
Rewitalizacji

REWITALIZACJA

Rewitalizacja stanowi proces wyprowadzania ze stanu kryzysowego obszarów zdegradowanych, prowadzony w sposób kompleksowy, poprzez zintegrowane działania na rzecz lokalnej społeczności, przestrzeni i gospodarki, skoncentrowane terytorialnie, prowadzone przez interesariuszy rewitalizacji na podstawie Programu Rewitalizacji.

Aspekty rewitalizacji

- Aspekty:
 - **Urbanistyczny** np:
 - Remonty
 - Inwestycje
 - **Ekonomiczny** np:
 - Rynek pracy
 - Rozwój handlu i usług
 - **Spółeczny** np:
 - organizowanie społeczności lokalnej
 - Ekonomia Społeczna



Rewitalizacja dziś

Powinna być ona dobrze zaplanowana i uwzględniać sfery: społeczną, gospodarczą, techniczną, przestrzenno-funkcjonalną i środowiskową .

Nie może być jedynie remontem, modernizacją czy odbudową, a kompleksowym, wielowymiarowym procesem, którego głównym **celem jest trwałe podniesienie jakości życia** na obszarze zdegradowanym. Musi zawierać dopasowane do danego miejsca **działania aktywizacyjne, edukacyjne, kulturalne, integrujące lokalną społeczność.**

Obszar zdegradowany

Obszar gminy znajdujący się w stanie kryzysowym z powodu koncentracji negatywnych **zjawisk społecznych**, w szczególności bezrobocia, ubóstwa, przestępczości, niskiego poziomu edukacji lub kapitału społecznego, a także niewystarczającego poziomu uczestnictwa w życiu publicznym i kulturalnym, można wyznaczyć jako obszar zdegradowany w przypadku występowania na nim ponadto

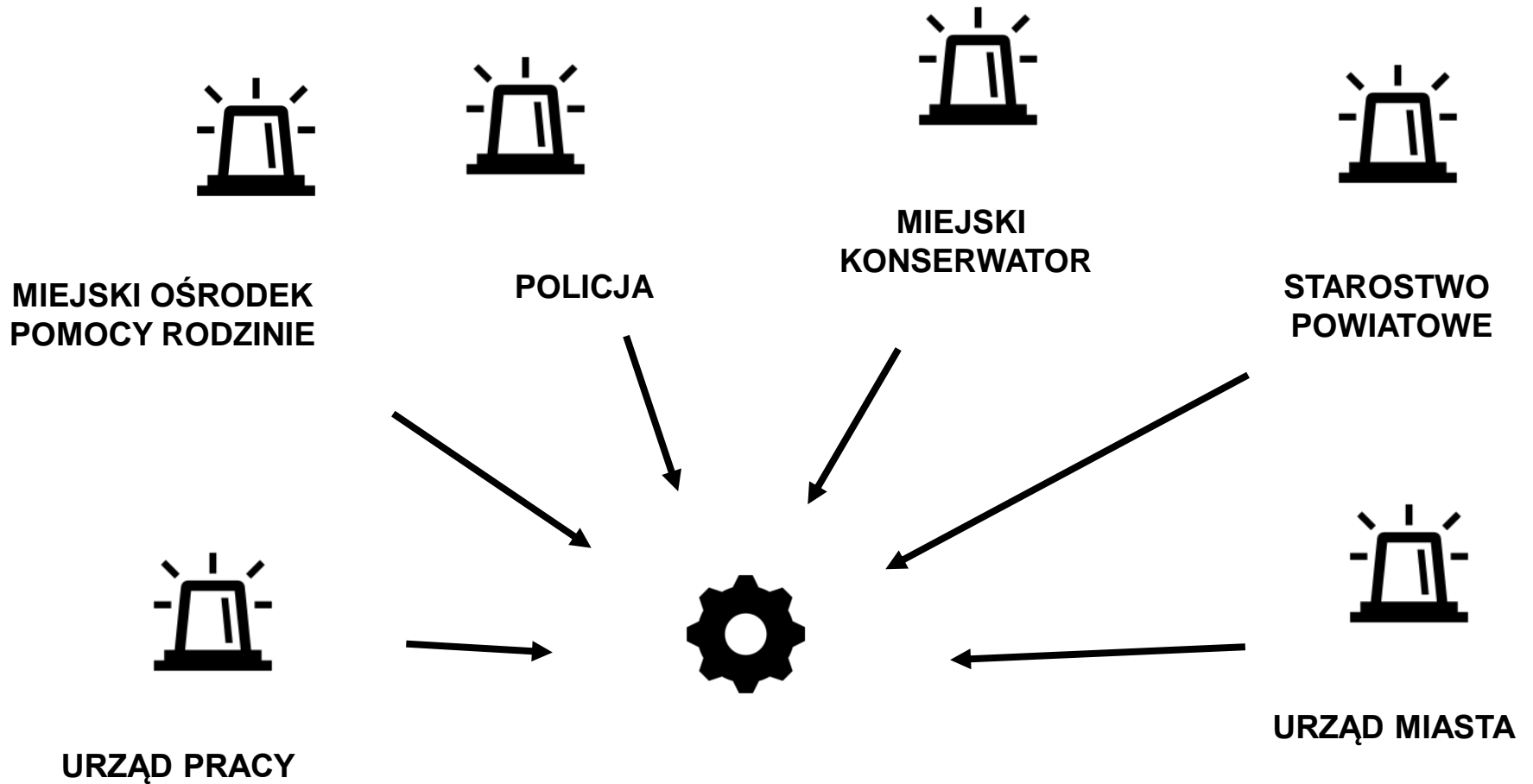
...

co najmniej jednego z następujących negatywnych zjawisk:

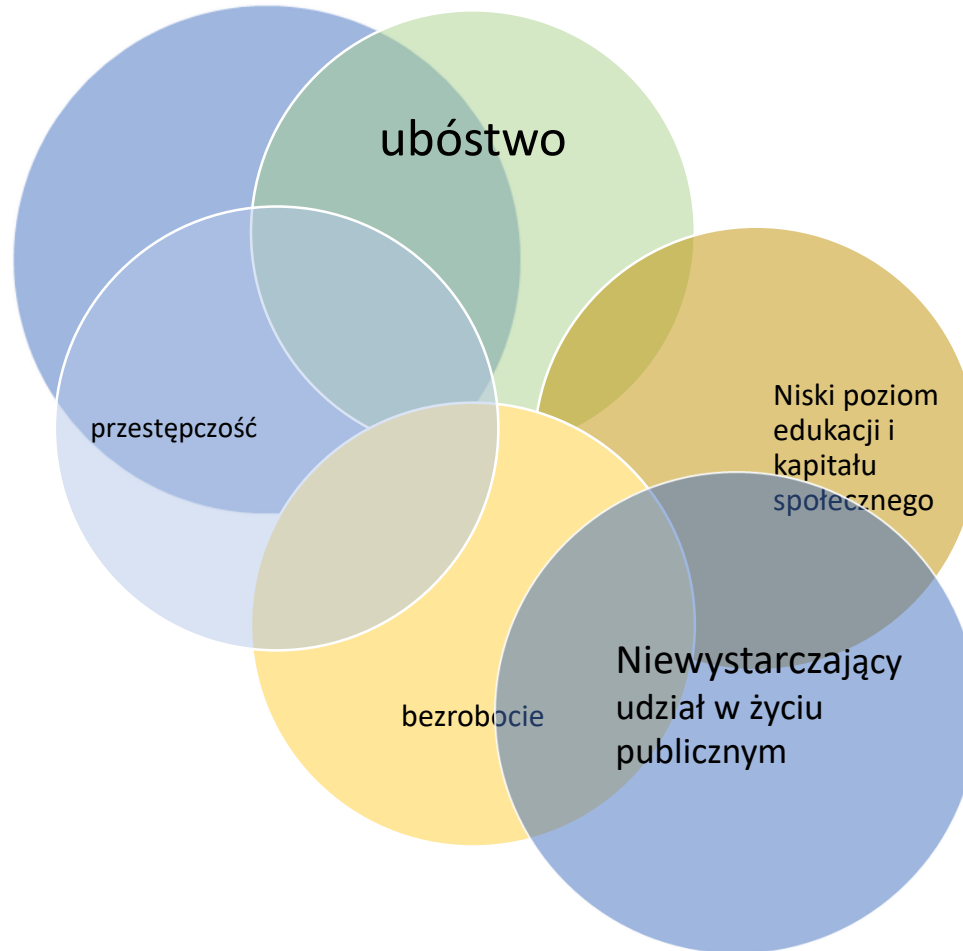
- **gospodarczych** – w szczególności niskiego stopnia przedsiębiorczości, słabej kondycji lokalnych przedsiębiorstw lub
- **środowiskowych** – w szczególności przekroczenia standardów jakości środowiska, obecności odpadów stwarzających zagrożenie dla życia, zdrowia ludzi lub stanu środowiska, lub
- **przestrzenno-funkcjonalnych** – w szczególności niewystarczającego wyposażenia w infrastrukturę techniczną i społeczną lub jej złego stanu technicznego, braku dostępu do podstawowych usług lub ich niskiej jakości, niedostosowania rozwiązań urbanistycznych do zmieniających się funkcji obszaru, niskiego poziomu obsługi komunikacyjnej, niedoboru lub niskiej jakości terenów publicznych, lub
- **technicznych** – w szczególności degradacji stanu technicznego obiektów budowlanych, w tym o przeznaczeniu mieszkaniowym, oraz niefunkcjonowaniu rozwiązań technicznych umożliwiających efektywne korzystanie z obiektów budowlanych, w szczególności w zakresie energooszczędności i ochrony środowiska.

DELIMITACJA OBSZARÓW KRYZYSOWYCH

Bazy danych źródłowych



Koncentracja problemów społecznych – tam gdzie znaczne nasilenie zjawisk nakłada się na siebie terytorialnie



Następnie stwierdzamy, czy na tym obszarze występuje co najmniej jedno z innych wymienionych negatywnych zjawisk

1. Czy na obszar „koncentracji negatywnych zjawisk społecznych” nakłada się co najmniej jedno z negatywnych zjawisk wymienionych w art. 9. ust 1 p. 1 - 4 Ustawy?

obszar koncentracji
negatywnych zjawisk
społecznych

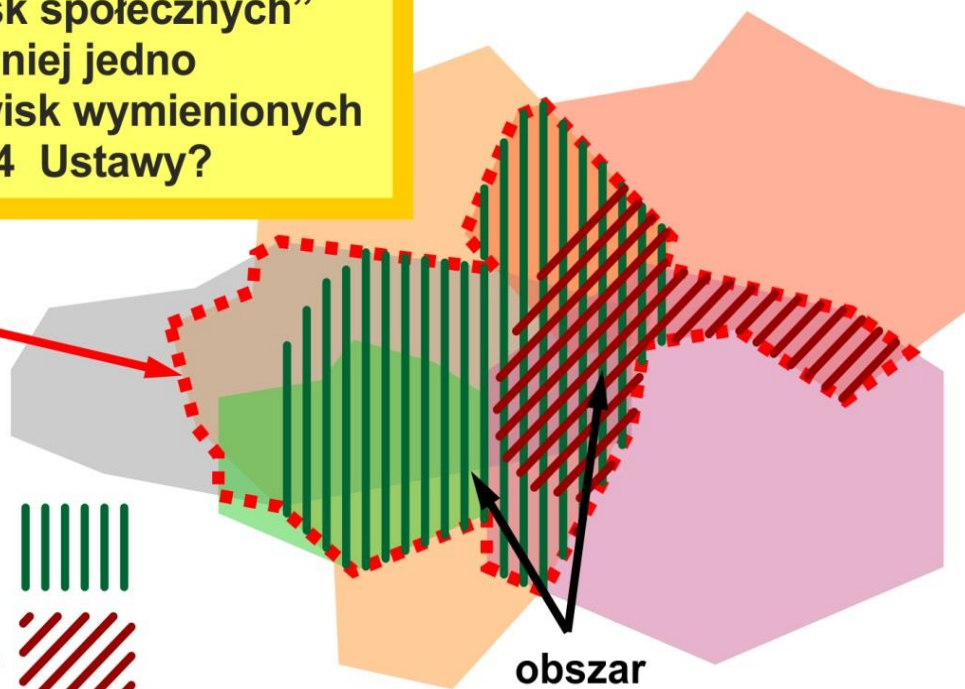
Problemy techniczne



Problemy gospodarcze



obszar
zdegradowany



Obszar rewitalizacji

Obejmuje całość lub część obszaru zdegradowanego,

Cechuje się szczególną koncentracją negatywnych zjawisk. Ma istotne znaczenie dla rozwoju lokalnego.

Obszar rewitalizacji nie może być:

Większy niż 20% powierzchni gminy

Zamieszkały przez więcej niż 30% liczby mieszkańców gminy.

Może być podzielony na podobszary, w tym podobszary nieposiadające ze sobą wspólnych granic.

Interesariusze rewitalizacji

- Mieszkańcy obszaru rewitalizacji
- Właściciele
- Użytkownicy rzeczyści nieruchomości i podmioty zarządzające nieruchomościami znajdującymi się na tym obszarze, w tym: Spółdzielnie mieszkaniowe, Wspólnoty mieszkaniowe, Towarzystwa budownictwa społecznego
- Mieszkańcy gminy inni niż wyżej wymienieni
- Podmioty prowadzące lub zamierzające prowadzić na obszarze gminy działalność gospodarczą lub społeczną, w tym: organizacje pozarządowe i grupy nieformalne
- Jednostki samorządu terytorialnego i ich jednostki organizacyjne; organy władzy publicznej

Partycypacja

- Partycypacja społeczna obejmuje przygotowanie, prowadzenie i ocenę rewitalizacji w sposób zapewniający aktywny udział interesariuszy, w tym poprzez uczestnictwo w konsultacjach społecznych oraz w pracach Grupy ds. rewitalizacji.
- W toku przygotowania, prowadzenia i oceny rewitalizacji dąży się, aby wszystkie działania istotne dla procesu skutkowały wypowiedzeniem się przez wszystkich interesariuszy, także tych prowadzących na obszarze rewitalizacji działalność.

Partycypacja

Formami konsultacji społecznych są:

- zbieranie uwag w postaci papierowej lub elektronicznej, w tym za pomocą środków komunikacji elektronicznej, w szczególności poczty elektronicznej lub formularzy zamieszczonych na stronie podmiotowej gminy w Biuletynie Informacji Publicznej;
- spotkania, debaty, warsztaty, spacer studyjny, ankiety, wywiady, wykorzystanie grup przedstawicielskich lub zbieranie uwag ustnych.

Program rewitalizacji zawiera w szczególności:

- szczegółową diagnozę obszaru rewitalizacji obejmującą analizę negatywnych zjawisk oraz lokalnych potencjałów występujących na terenie tego obszaru;
- opis powiązań programu rewitalizacji z dokumentami strategicznymi gminy, w tym strategią rozwoju gminy, studium uwarunkowań i kierunków zagospodarowania przestrzennego gminy oraz strategią rozwiązywania problemów społecznych;
- opis wizji stanu obszaru po przeprowadzeniu rewitalizacji;
- cele rewitalizacji oraz odpowiadające im kierunki działań służących eliminacji lub ograniczeniu negatywnych zjawisk,

- opis przedsięwzięć rewitalizacyjnych, w szczególności o charakterze społecznym oraz gospodarczym, środowiskowym, przestrzenno--funkcjonalnym lub technicznym, w tym:

a) listę planowanych podstawowych przedsięwzięć rewitalizacyjnych, wraz z ich opisami zawierającymi w odniesieniu do każdego przedsięwzięcia: nazwę i wskazanie podmiotów je realizujących, zakres realizowanych zadań, lokalizację, szacowaną wartość, prognozowane rezultaty wraz ze sposobem ich oceny w odniesieniu do celów rewitalizacji, o ile dane te są możliwe do wskazania,

b) charakterystykę pozostałych dopuszczalnych przedsięwzięć rewitalizacyjnych, realizujących kierunki działań

- szacunkowe ramy finansowe programu rewitalizacji wraz z szacunkowym wskazaniem środków finansowych ze źródeł publicznych i prywatnych;
- opis struktury zarządzania realizacją programu rewitalizacji, wskazanie kosztów tego zarządzania wraz z ramowym harmonogramem realizacji programu;
- system monitorowania i oceny programu rewitalizacji;

Właściwa rewitalizacja - podsumowanie

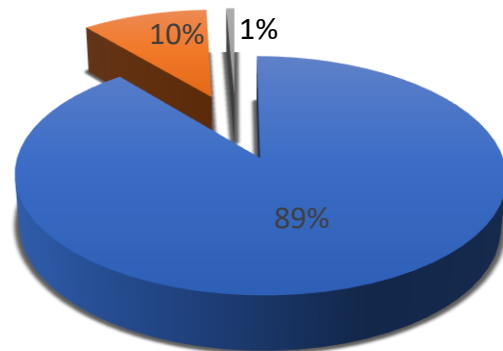
- właściwa identyfikacja obszarów kryzysowych uwzględniająca źródła zagrożeń i bazująca na przeglądzie gospodarki miejskiej,
- kompleksowe, skoordynowane działania rewitalizacyjne w miastach,
- wybór właściwych form interwencji, „szytych na miarę” potrzeb i uwarunkowań konkretnych obszarów kryzysowych,
- elastyczność i możliwość zmiany zakresu działań w zależności od możliwości ekonomicznych warunkujących realizację programu rewitalizacji.

- Dobrze prowadzona rewitalizacja powinna kłaść nacisk na kompleksowe, zintegrowane podejście do działań rewitalizacyjnych.
- Konieczne jest zerwanie z postrzeganiem rewitalizacji jako zbioru punktowych, oderwanych od siebie działań. Za słowem rewitalizacja nie może stać tylko „remont”.
- Podejmowana interwencja musi być wieloaspektową odpowiedzią na lokalnie występujący kryzys. Ma stanowić zespół działań stawiających sobie za cel pełne przywrócenie do życia konkretnego obszaru tak, aby poprawie uległa jakość życia jego mieszkańców.

**Działania w zakresie rewitalizacji
służące realizacji
Regionalnego Programu Operacyjnego
Województwa Podlaskiego
na lata 2014 – 2020**

Źródła finansowania:

- Regionalny Program Operacyjny Województwa Podlaskiego na lata 2014 – 2020
- Kontrakt Terytorialny dla Województwa Podlaskiego
- Konkurs dotacji na przygotowanie lub aktualizację Programów Rewitalizacji



■ RPOWP 2014-2020 ■ Kontrakt Terytorialny ■ POPT 2014-2020 i budżet państwa

Terytorialnym obszarem koncentracji działań związanych z rewitalizacją będzie:

- ✓ obszar funkcjonalny ośrodka wojewódzkiego - Białystok, jako stolica regionu, i jego obszar funkcjonalny (Choroszcz, Czarna Białostocka, Dobrzyniewo Duże, Juchnowiec Kościelny, Łapy, Supraśl, Turośń Kościelna, Wasilków, Zabłudów,)
- ✓ ośrodki subregionalne - Łomża i Suwałki, Bielsk Podlaski
- ✓ powiatowe - Sejny, Augustów, Grajewo, Kolno, Sokółka, Mońki, Zambrów, Wysokie Maz., Hajnówka i Siemiatycze.



Regionalny Program Operacyjny Województwa Podlaskiego na lata 2014 – 2020

Działanie 8.5 Rewitalizacja

Rewitalizacja obszarów zmarginalizowanych obejmująca inwestycje infrastrukturalne wynikające z Programów Rewitalizacji w zakresie:



przebudowy i adaptacji zdegradowanych obiektów, terenów i przestrzeni funkcjonalnie związanych z obiektem w tkance urbanistycznej miast w celu przywrócenia lub nadania im nowych funkcji, np. gospodarczych, społecznych, mieszkaniowych, edukacyjnych, kulturalnych



tworzenia systemów poprawy bezpieczeństwa publicznego miast



zagospodarowania/uporządkowania zdegradowanych przestrzeni w tkance urbanistycznej miast wraz z przyległym otoczeniem

Regionalny Program Operacyjny Województwa Podlaskiego na lata 2014 – 2020

Działanie 8.5 Rewitalizacja



- Powiązanie inwestycji infrastrukturalnych z realizacją działań uwzględniających **cele społeczne**;
- Realizacja działań inwestycyjnych jedynie w przypadkach, kiedy służą one **rozwiązywaniu zdiagnozowanych problemów społecznych**;
- Koordynacja czasowa w procesie wyboru do finansowania wiązki wybranych typów interwencji wspieranych środkami EFS oraz EFRR;
- Projekty mogą być realizowane **wyłącznie** w obszarze funkcjonalnym ośrodka wojewódzkiego, ośrodkach subregionalnych i powiatowych;
- Maksymalny % poziom dofinansowania całkowitego wydatków kwalifikowalnych na poziomie projektu wynosi **95 %**.

Konkurs w ramach Działania 8.5 Rewitalizacja

Planowany termin ogłoszenia na stronie internetowej i portalu – **wrzesień 2017 r.** (co najmniej 30 dni przed planowanym terminem naboru wniosków)

Planowany termin naboru - **październik 2017 r.**

Planowany termin zakończenia naboru – **marzec 2018 r.** (nabór ciągły w cyklu miesięcznym*)



* Oznacza to, że konkurs jest podzielony na cykle. Cykl konkursu obejmuje: nabór wniosków w danym miesiącu kalendarzowym, skierowanie wniosków do oceny w danym miesiącu kalendarzowym i ogłaszanie wyników po zakończeniu oceny wniosków z danego miesiąca, przy czym nabór wniosków prowadzony jest do wyczerpania ustalonego limitu środków lub do zamknięcia konkursu uzasadnionego decyzją IOK. W przypadku wcześniejszego zamknięcia naboru uzasadnionego spełnieniem powyższych przesłanek, IOK umieści stosowną informację na stronie internetowej oraz portalu.

Konkurs w ramach Działania 8.5 Rewitalizacja

Alokacja: 50 mln PLN

Maks. poziom dofinansowania (UE + np. BP) – 95% kosztów kwalifikowalnych*

Maks. poziom dofinansowania UE – 85% kosztów kwalifikowalnych na poziomie projektu



* Dotyczy projektów rewitalizacyjnych zgodnie z definicją określoną w Wytycznych w zakresie rewitalizacji w programach operacyjnych 2014 - 2020

Typ Beneficjenta

1. Jednostki samorządu terytorialnego, ich związki i stowarzyszenia,
2. Jednostki organizacyjne JST posiadające osobowość prawną,
3. Organizacje pozarządowe,
4. Podmioty działające w oparciu o ustawę o partnerstwie publiczno - prywatnym,
5. Spółki prawa handlowego, w których większość udziałów lub akcji posiadają jednostki samorządu terytorialnego lub ich związki,
6. Kościoły i inne związki wyznaniowe,
7. Jednostki zaliczane do sektora finansów publicznych,
8. Podmioty ekonomii społecznej,
9. Spółdzielnie i wspólnoty mieszkaniowe,
10. Towarzystwa budownictwa społecznego.

Regionalny Program Operacyjny Województwa Podlaskiego na lata 2014 – 2020

Pozostałe działania, w których przewidziano realizację działań z zakresu rewitalizacji:

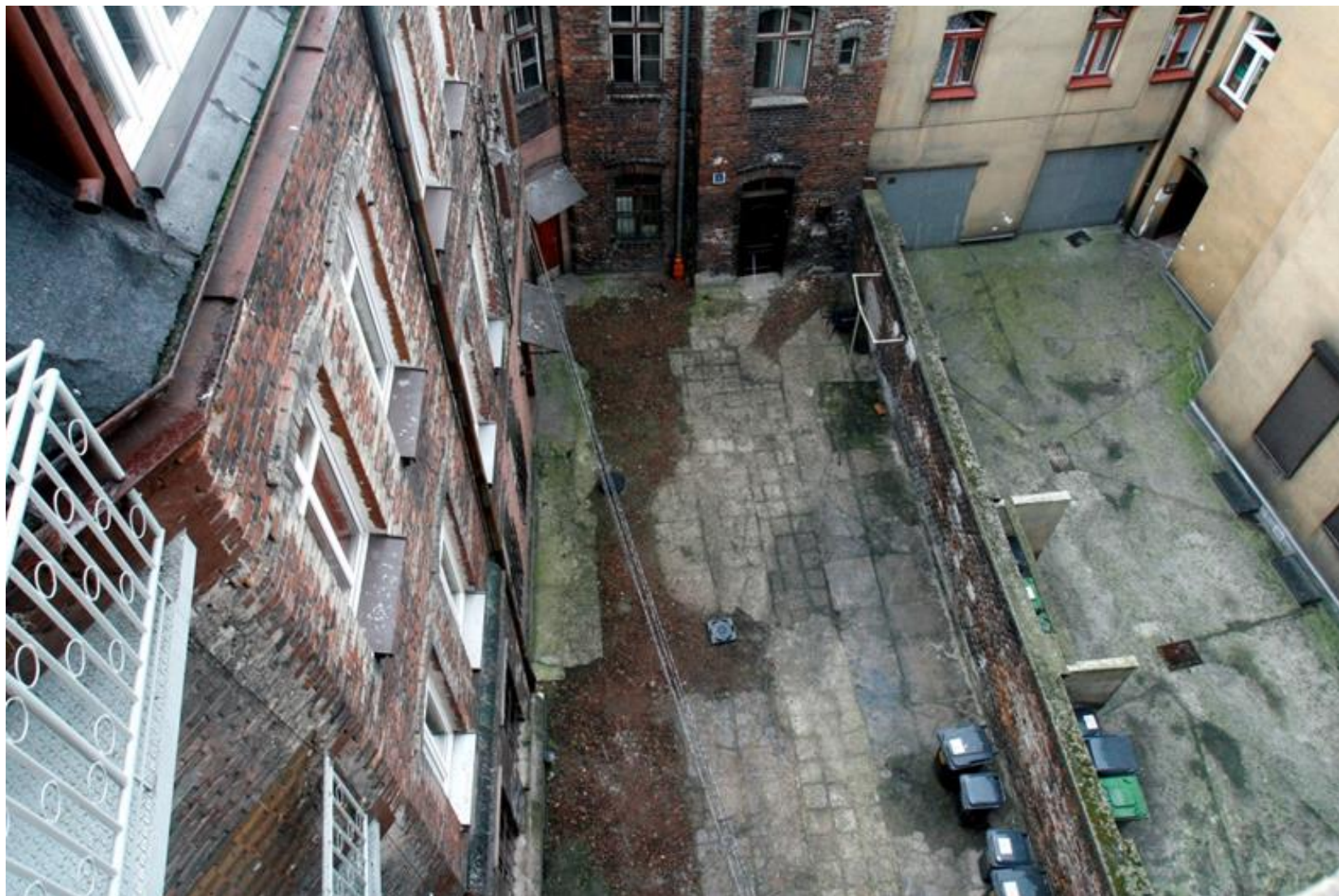
Działania RPOWP 2004-2020	Metoda preferencji
4.1/ 4.1.1 Mobilność regionalna	<ul style="list-style-type: none">- Dedykowane kryteria wyboru;- Finansowa: zwiększona alokacja o środki budżetu państwa na finansowanie wkładu krajowego; <p>Warunek: Projekty wynikają z Programów Rewitalizacji</p>
5.3/ 5.3.1 Efektywność energetyczna w budynkach publicznych w tym budownictwo komunalne	
5.4 Strategie niskoemisyjne	
6.2 Ochrona wody i gleb	
8.2 Uzupełnianie deficytów w zakresie infrastruktury edukacyjnej i szkoleniowej	
8.3 Ochrona dziedzictwa kulturowego	
8.4 Infrastruktura społeczna	
8.6 Inwestycje na rzecz rozwoju lokalnego	

Alokacja RPOWP 2014-2020 na działania w obszarze rewitalizacji

Działania RPOWP 2004-2020	Fundusz	Całkowita alokacja (mln euro)	w tym:		
			RPOWP 2014-2020	%	KT
8.5 Rewitalizacja	EFRR	22 920 000,00	22 920 000,00	100,00	2 426 824,00
4.1/ 4.1.1 Mobilność regionalna	EFRR	158 429 817,00	14 400 003,00	9,09	1 694 118,00
5.3/ 5.3.1 Efektywność energetyczna w budynkach publicznych w tym budownictwo komunalne	EFRR	30 000 000,00	16 881 751,00	56,27	1 985 294,00
5.4 Strategie niskoemisyjne	EFRR	52 750 000,00	6 743 250,00	12,78	794 118,00
6.2 Ochrona wody i gleb	EFRR	22 000 000,00	1 979 998,50	9,00	232 941,00
7.1 Rozwój działań aktywnej integracji	EFS	40 000 000,00	4 200 000,00	10,50	0,00
7.2/7.2.1 Rozwój usług społecznych	EFS	8 010 050,00	1 500 000,00	18,73	0,00
8.2 Uzupełnianie deficytów w zakresie infrastruktury edukacyjnej i szkoleniowej	EFRR	36 400 000,00	14 232 400,00	39,10	1 674 400,00
8.3 Ochrona dziedzictwa kulturowego	EFRR	10 000 000,00	2 250 001,00	22,50	264 706,00
8.4 Infrastruktura społeczna	EFRR	40 000 000,00	7 268 596,50	18,17	855 129,00
8.6 Inwestycje na rzecz rozwoju lokalnego	EFRR	30 000 000,00	13 499 997,50	45,00	1 588 235,00
RAZEM:					
		1 213 595 877,00	105 875 997,50	8,72	11 515 765,00
<i>Szacuje się, że ponad 117 mln EUR może zostać przeznaczonych na działania w sferze rewitalizacji w ramach RPOWP 2014-2020</i>					

DOBRE PRAKTYKI REWITALIZACJI

Program rewitalizacji podwórek







Centrum Integracji Młodzieży

Miejski Ośrodek Pomocy Społecznej w Barczewie i Fundacja Rozwoju Demokracji Lokalnej - aktywizacja społeczna i zawodowa 25 pięciu kobiet i mężczyzn w wieku 15-25 lat, zagrożonych wykluczeniem społecznym

Centrum Integracji Młodzieży - miejsce aktywności dla osób młodych - alternatywne formy spędzania wolnego czasu, a niejako przy tej okazji – bodźce do podejmowania działań na rzecz aktywności społecznej i zawodowej osób młodych:

- warsztaty integracyjno motywacyjne
- warsztaty doradztwa zawodowego
- kurs graficzno-komputerowy oraz inne
- kursy zawodowe dopasowane do predyspozycji poszczególnych osób (kurs prawa jazdy, wizaż, stylizacja).

Rewitalizacja społeczna – wykorzystaj szansę

MOPS w Bolesławcu – partnerzy: „Koniec Milczenia” Stowarzyszenie Pomocy Dorosłym Ofiarom Nadużyć Seksualnych w Dzieciństwie; Klub Sportowy TOP Bolesławiec; Stowarzyszenie Przeciw Przemocy „Razem” oraz miejscowa parafia rzymskokatolicka.

przeciwdziałanie marginalizacji i wykluczeniu społecznemu oraz wzmocnienie spójności społecznej

aktywizacja społeczna 60 osób w różnym wieku (połowę 15-25 lat, pozostali w wieku 45+), za pomocą urozmaiconych technik, tj.: treningów kompetencyjnych, kursów, szkoleń, warsztatów, specjalistycznego poradnictwa, wzbogaconych o organizację konkursów i festynów.

Uczestników rekrutowano za pomocą ankiety i na podstawie wywiadu środowiskowego. zakwalifikowano 72 osoby. w toku działań podejmowanych przy realizacji poszczególnych elementów programu (warsztatów, spotkań, festynu itd.) uczestniczyło około 300 osób.

Bolesławiec- wzorcowe praktyki

holistyczna struktura - działaniom skierowanym do konkretnej grupy beneficjentów towarzyszyły inicjatywy władz samorządowych związane z odbudową i rewitalizacją infrastruktury miejskiej.:

- remonty podwórek
- mała architektura
- instalacja oświetlenia i monitoringu (poprawa bezpieczeństwa i wyeliminowaniu miejsc związanych i kojarzonych z przestępczością)
- poprawa wizerunku i co za tym idzie, atrakcyjności starego miasta poprzez renowację rynku i plant (zieleni, iluminacje, przebudowa ciągów pieszych)
- remont miejskiej pływalni dostarczył nie tylko miejsca związanego z rekreacją, lecz dzięki bogatej infrastrukturze umożliwił np. prowadzenie zabiegów rehabilitacyjnych.
- adaptacja budynku byłego kina – na potrzeby Centrum Integracji Kulturalnej
- inny zaś zabytkowy budynek (dawnego miejskiego teatru) – uchroniono przed zniszczeniem i przywrócono do użytkowania ze wskazaniem na organizację bezpłatnych zajęć dla dzieci, młodzieży i rodzin dysfunkcyjnych.

W TPD każdy znajdzie to co chce – buduj z nami swoją przyszłość

Samorząd (lider projektu) oraz Oddział Miejski w Dzierżoniowie Towarzystwa Przyjaciół Dzieci
Wsparcie edukacyjno-wychowawcze, pomoc psychologiczna i prawna oraz profilaktyka uzależnień,
(w badaniach ankietowych wykluczenie społeczne najczęściej wiązano z nadużywaniem alkoholu).

+ renowacja infrastruktury miejskiej:

- utworzenie monitorowanego placu zabaw / przebudowa parku
- remont budynków użyteczności publicznej

+ powołanie do życia podmiotów wspierających standardowe działania instytucji pomocy
Społecznej - Centrum Aktywizacji Społecznej oraz Środowiskowy Dom Samopomocy.

Sednem programu była praca z dziećmi i młodzieżą - działania aktywizujące i zmieniające postawy:
Wychowawcy podwórkowi – animatorzy zachęcający i ukierunkowujący młodzież we wspólnych
zabawach i inicjatywach na boiskach, podwórkach i na basenie (dodatkowo wyposażono te miejsca
w sprzęt i stroje sportowo-rekreacyjne.

Wspólne działanie – lepszego jutro, Jelenia Góra

MOPS + mikroprzedsiębiorstwo Prywatne Centrum Kształcenia Kadr

podwyższenie kwalifikacji zawodowych, umiejętności, w tym posługiwania się komputerem,

nabycie kompetencji społecznych, świadomości prawnej, obywatelskiej, proekologicznej,

wsparcie rodzin za pomocą działań wychowawczo-opiekuńczych skierowanych zarówno do dzieci jak i ich rodziców.

modernizacja zdegradowanej infrastruktury miejskiej (renowacja lokali socjalnych, rozwój bazy dydaktycznej miejscowego zespołu szkół, poprawa gospodarki wodno-ściekowej, poprawienie ciągów komunikacyjnych, rozwój bazy sportowej i rekreacyjnej).

+ inwestycje prywatne (budowa galerii handlowej, sklepu wielkopowierzchniowego)

+ prace na pozór niewielkie w sensie zaangażowanych środków, ale niezwykle istotne i dostrzegalne z punktu widzenia lokalnego środowiska, w tym doposażenie placu zabaw dla dzieci, czy ufundowanie zewnętrznej siłowni przy jednym z gimnazjów.

Rewitalizacja w budowie - tworzymy zręby rewitalizacji w Polsce, Poznań

Miasto Poznań wraz z Partnerem - Fundacją SIC!

projekt skierowany do mieszkańców
rewitalizowanego obszaru - dzielnice: Jeżyce,
Chwaliszewo, Śródka (łącznie 200 osób)

Cel: wzmacnianie lokalnego współdziałania społeczności lokalnych, wzrost kwalifikacji mieszkańców oraz zapewnienie usług niezbędnych do efektywnego zaspokajania potrzeb i rozwiązywania problemów ludności, minimalizacja zjawisk kryzysowych, integracja społeczności.

zadania merytoryczne

- Prowadzenie działalności poradnictwa prawnobywatelskiego
- Organizacja szkoleń podnoszących kwalifikacje mieszkańców
- Tworzenie koalicji na Chwaliszewie, Śródcie, Jeżycach oraz szkolenia dla liderów lokalnych
- Organizacja i prowadzenie Uniwersytetu Alternatywnego
- Organizacja i przeprowadzenie imprezy kulturalno-artystycznej na terenie każdej dzielnicy (Chwaliszewo, Śródka, Jeżyce)
- Opracowanie i rozpowszechnienie filmu dokumentalno-instruktażowego.

Dziękuję za uwagę

Zapraszamy do wspólnej pracy nad Lokalnym
Programem Rewitalizacji Miasta Bielsk Podlaski!